

Sbírka zákonů a nařízení státu československého.

Částka 27.

Vydána dne 15. dubna 1931.

Obsah: 59. Nařízení o úředním (služebním) stejnokroji státních zaměstnanců v politické a státní policejní službě.

59.

Vládní nařízení ze dne 26. března 1931

o úředním (služebním) stejnokroji státních zaměstnanců v politické a státní policejní službě.

Vláda republiky československé nařizuje podle §§ 22, 148 a 210 zákona ze dne 24. července 1926, č. 103 Sb. z. a n., o úpravě platových a některých služebních poměrů státních zaměstnanců (platový zákon) a podle §§ 2 a 3 zákona ze dne 13. července 1922, č. 230 Sb. z. a n., o sborech stráže bezpečnosti:

Úvodní ustanovení.

§ 1.

(1) Prvá část tohoto nařízení upravuje úřední (služební) stejnokroj a jeho užívání pro státní úředníky (čekatele) služby právní u politických a státních policejních úřadů a pro státní úředníky vyšší pomocné správní služby a kancelářské služby u okresních a státních policejních úřadů, pokud jich bude po dobu nedostatku úředníků služby právní používáno k úředním intervencím a komisionálním jednáním (§ 2.).

(2) Druhá část nařízení upravuje úřední (služební) stejnokroj a jeho užívání pro státní úředníky (čekatele) kategorií úředníků vyšší služby strážní a služby strážní a pro státní zřízence (čekatele) a pomocné zřízence služby strážní vyjímajíc zaměstnance neuniformované stráže bezpečnosti.

(3) Pokud se v té které části užívá slova „zaměstnanec“ bez bližšího označení, jest tím rozuměti zaměstnance, na které se dotčená část vztahuje. V části druhé jest slovem „úředník“ rozuměti jen úředníky (čekatele) kategorií úředníků vyšší služby strážní a

služby strážní uniformované stráže bezpečnosti.

ČÁST I.

Všeobecná ustanovení.

§ 2.

(1) Zaměstnanci služby právní u okresních a státních policejních úřadů jsou povinni ve službě nositi úřední stejnokroj jen, pokud to její povaha a zájem vyžaduje, obzvláště při úředních intervencích na veřejných schůzích a táborech lidu, případně při komisionálních jednáních a jiných zvláště významných příležitostech.

(2) Pokud v podobných případech jsou zaměstnanci vyšší pomocné správní a kancelářské služby u okresních a státních policejních úřadů a zaměstnanci zemského úřadu povinni nositi úřední stejnokroj, určí ministerstvo vnitřní.

(3) Součástkami úředního stejnokroje jsou: čepice, blůza, plášť, případně pláštěnka, dlouhé kalhoty, šavle s trápцем a rukavice. K stejnokroji se nosí černé boty (nikoliv polobotky).

§ 3.

Úředníci a čekatelé na úřednická místa ve službě právní po prvním roce služby, kteří jsou povinni podle § 2 nositi úřední stejnokroj, obdrží ze státní pokladny příspěvek na prvé opatření a po případě na obnovení stejnokroje podle tohoto nařízení ve výši a za podmínek, které určí ministerstvo vnitřní v souhlase s ministerstvem financí.

Popis úředního stejnokroje.

§ 4.

1. Čepice (obraz č. 1).

Čepice je z jemného sukna nebo česané příze barvy tmavozelené, má podšívku a je pevného

tvaru. Dýnko jest kulaté, vytužené, z nepromokavé (impregnované) látky a od předu do zadu skloněné. Spodní část svršku jest napřed 5 cm, vzadu $3\frac{1}{2}$ cm vysoká a od spodní části čepice oddělena lemovkou barvy výložek. Objem dýnka přesahuje na všech stranách objem spodní části čepice. Vpředu na spodní části čepice jest připevněn zlacený kovový střední státní znak (obraz č. 2), kolem něho jest u úředníků 4. a 3. platové stupnice po obou stranách umístěn zlatý (vyšitý, kovový) emblem z lipových listů (obraz č. 3) a u úředníků 1. a 2. platové stupnice zlatem vyšité stylisované lipové ratolesti (obraz č. 4) sahající až ke knoflíčkům podbradníku. Čepice jest dole kolem dokola přepásána zlatou šňůrou 3 mm širokou. Po stranách čepice jest po jednom knoflíčku, na nichž jest zapjat podbradník ze zlacených šňůrek (obraz č. 5). Na spodní vnitřní straně čepice jest přišito potítko. Štítek jest z téže látky jako čepice tvaru okrouhlého a mírně klopený.

2. Bluza (obrazy č. 6 a 7).

Bluza je z jemného sukna nebo česané příze barvy tmavozelené, je střižena v takové délce, aby při napjaté ruce dosahovala do polovičky dlaně. Bluza se skládá ze dvou přednic, z dvoudílného zadku, dvou rukávů, čtyř dovnitř našitých kapes, z přeloženého, $5\frac{1}{2}$ cm vysokého límce a má v zadku v pase jednodílnou všitou sponu širokou 5 cm. Zád' má rozperek v délce od spony dolů. Na pravé přednici jest sedm knoflíků, na levé sedm obšitých dírek. Každá přednice má jednu kapsu náprsní (průměrný rozměr 15 cm šíře a 17 cm hloubky) a jednu kapsu spodní (průměrný rozměr 17 cm šíře a 19 cm hloubky). Otvory kapes jsou kryty patkami, jež se zapínají na knoflíček. Rukávy jsou dvoudílné a jsou u úředníků 1. a 2. platové stupnice při dolejší konci ve výši 8 cm kolem dokola ozdobeny zlatou 4 cm širokou vyšívanou stuhou (obraz č. 8), u ostatních zaměstnanců při dolejší konci vzadu opatřeny třemi knoflíčky. Límec je ztužen plátěnou vložkou a opatřen dvěma háčky k zapínání. V předu na obou koncích límce jsou přišity výložky a na nich příslušné distinkce (odznaky). Okraje bluzu, límce, spony a patek jsou lemovány sukнем barvy výložek.

Letní bluzu mohou býti z látky mohérové téhož stříhu a barvy.

K bluze se nosí stojatý tvrdý límeček barvy bílé.

3. Plášť (obrazy č. 9 a 10).

Plášť je z jemného sukna nebo česané příze barvy černé, má černou podšívku, sahá do po-

lovice lýtek a je složen ze dvou přednic, z jednodílného zadku, ze dvou rukávů a z přehnutého límce. Na obou přednicích jest po šesti knofličích stejně od sebe vzdálených a na levé z nich šest dírek. Je-li plášť zapjat, jsou dva hořejší knoflíky od sebe vzdálené 16 cm, dolejší pak 14 cm. Na každé přednici jest přišita rovná plátěná kapsa, na vrchní straně přednice jest otvor kapsy zakryt patkou. Na ústí dvoudílného rukávu jest přišit přehyb v šíři 15 až 20 cm. Zád' pláště má rozperek 50 cm dlouhý, k jehož zapínání jsou na pravé liště čtyři knoflíčky, na levé pak čtyři obšité dírky. Na zadku jsou ve výši boku přišity dvě svislé patky, 23 cm dlouhé, 4 cm široké, jež mají na hořejším konci po jednom knoflíku, na něž se zapíná spona asi 6 cm široká a asi 25 cm dlouhá. Límec je černý sametový, střižený v celku a má na každém konci přišitu výložku jako na bluze. Na levé straně límce vespod jest přišita krční spona, na pravé knoflíček. Límec se zapíná pletenou sponou (olívou). Okraj pláště, přehybů, patek a spony jest olemován sukнем barvy výložek.

4. Pláštěnka (obraz č. 11).

Pláštěnka je ze sukna nebo lodenu barvy černé a skládá se ze dvou přednic, zadku a ze sametového límce. Jest střižena tak, aby dosahovala asi 10 cm pod kolena. Přednice má olemované otvory v délce 35 cm. Na pravé straně jest 5 knoflíků, na levé 5 obšitých dírek v liště.

Výložky na límci jsou stejné jako u pláště.

Pod límcem jest připnuta kápě.

5. Kalhoty dlouhé (obraz č. 12).

Kalhoty jsou z jemného sukna nebo z česané příze barvy černé, skládají se ze dvou přednic a dvou zadních dílů a jsou v pase podšity. V hořejší části přednic jsou kapsy. Do zevních švů obou nohavic jest všita lemovka barvy výložek.

Kalhoty letní mohou býti světlé, plátěné nebo soukenné.

6. Knoflíky a knoflíčky (obrazy č. 13 a 14).

Knoflíky a knoflíčky sestávají z vršku, spodku a ouška. Vršek knoflíku i knoflíčku je zhotoven z hladkého pozlaceného a vypouklého plechu silného 0.25 mm a je se spodkem spojen okrajem vysokým 2 mm. Spodek je z poniklovaného ocelového plechu v síle 0.3 mm. Ouško je z měkkého pozlaceného drátu silného $1\frac{1}{2}$ mm. Na vršku knoflíku je malý státní znak. Průměr knoflíku jest

u bluzy 22 mm, u pláště 26 mm, průměr knoflíčku 16 mm.

7. Rukavice.

Rukavice jsou šedé, kožené nebo pletené, při slavnostních příležitostech bílé z jelení kůže nebo glacé. Letní rukavice jsou nitěné stejných barev.

8. Výložky.

Výložky jsou sametové, barvy pompadour; tvar jejich jest podlouhlý, rozměrů 5 cm × 11 cm a vybíhá na zadním konci ve špičku v pravém úhlu.

9. Distinkce, odznaky.

a) Služební postavení zaměstnanců se vyznačuje zlatými růžicemi velikosti 15 mm (obraz č. 15) a to:

- u úřednického čekatele II. a IV. služební třídy jednou růžicí
- u úředníka na služebním místě 7. platové stupnice a úřednického čekatele I. služební třídy dvěma růžicemi
- u úředníka na služebním místě 6. platové stupnice třemi růžicemi
- u úředníka na služebním místě 5. platové stupnice jednou růžicí
- u úředníka na služebním místě 4. platové stupnice dvěma růžicemi
- u úředníka na služebním místě 3. platové stupnice třemi růžicemi
- u úředníka na služebním místě 2. platové stupnice jednou růžicí
- u úředníka na služebním místě 1. platové stupnice:
 - ve funkci zemského vicepresidenta a policejního presidenta dvěma růžicemi
 - ve funkci zemského presidenta třemi růžicemi.

b) Výložky jsou u úředníků 5. platovou stupnicí počínajíc opatřeny zlatou lemovkou (obraz č. 16), u úředníků 1. a 2. platové stupnice zlatou výšivkou (obraz č. 17).

c) Úředníci (čekatelé) I. služební třídy nosí v zadní části výložek bluzy (vyjímajíc úředníky 1. a 2. platové stupnice), pláště a pláštěnky plochý knoflíček s malým státním znakem (obraz č. 16), úředníci (čekatelé) II. služební třídy na též místě plochý knoflíček hladký průměru 10 mm.

10. Šavle.

Šavle má tyto hlavní části: čepel, jílec a pochvu.

Čepel jest z ocele, klínového průřezu, rovná a vybíhá nahoře ve stopku, která ji spojuje s jílcem.

Jílec se skládá z rukojeti s kroužkem, hřbetu rukojeti, koše a šroubku ke stopce. Rukojeť jest z bukového dřeva a jest potažena povlakem z rybí kůže, barvy tmavozelené, který je přitážen drátkem; nahoře je rozšířena v hlavici a od hlavice dolů má žebra k pohodlnému držení. Pod posledním spodním žebrem přiléhá kroužek rukojeti. Hřbet pokrývá zadní stranu rukojeti. Koš jest na straně od těla obrácené rozšířen a vyklenut. Vyklenutá část jest na třech místech vyřiznuta, takže tvoří tři obloukovité proužky. Vzhůru se koš zužuje v luk upevněný ku konci stopky. Spodní konec koše je svinut a vyplněn. Vnější plocha koše jest celá zdobena stylisovanými lipovými listy (obraz č. 18). Šroubek rukojeti jest shora našroubován do rukojeti a zakrývá zanýtovaný konec stopky.

Pochva jest z ocelového plechu a přizpůsobena tvaru šavle. Do ústí pochvy jest vsazen obůstek, který vybíhá uvnitř ve dvě pružná péra udržující šavli v pochvě. V horní části jest pochva opatřena v délce 11 cm výzdobou, na jejíž vnější straně jest malý státní znak a stylisované lipové listy (obraz č. 19), na vnitřní straně horní a dolní očko podlouhlého tvaru. Pochva jest zakončena patkou dlouhou 12 cm (obraz č. 19).

Vnější plochy šavle a pochvy jsou leskle niklované, malý státní znak je zlacený a u úředníků 4. platovou stupnicí počínajíc jsou též pozlaceny hřbet jílec s košem, výzdoba a patka pochvy.

Délka šavle se řídí výškou postavy a dosahuje, je-li zavěšena, ke kotníku levé nohy.

Šavle se nosí na levé straně těla připjata závěsným řeménkem na opasník pod bluzou (obraz č. 20).

Na koši jest připevněn trapec (obraz č. 21), který se skládá z upevňovacích pásků asi 43 cm dlouhých a ze žaludu.

Žalud trapece jest opleten nahoře dracounem a dole napolo uzavřen. Na obou stranách vrchního dílu žaludu jest ve zlatě vyšitý malý státní znak.

Trapec jest zhotoven z lesklých zlatých pramének.

Upevnění trapece na šavli jest viděti z obrazu č. 22.

ČÁST II.

Všeobecná ustanovení.

§ 5.

(1) Zaměstnanci jsou povinni nositi ve službě vždy úřední stejnokroj. Podrobnosti určují služební předpisy.

(2) Součástkami úředního stejnokroje jsou: čepice, přilba, blůza, pláště, případně pláštěnka, nepromokavý pláště, dlouhé kalhoty, kalhoty do bot, rukavice a výzbroj, o níž platí zvláštní předpisy.

(3) Pláštěnku nositi ve službě jsou oprávněni úředníci a zaměstnanci jízdní stráže bezpečnosti.

§ 6.

Zaměstnanci obdrží ze státní pokladny příspěvek na první opatření a další udržování stejnokrojových součástí ve výši a za podmíněk, které určí ministerstvo vnitra v souladu s ministerstvem financí.

Stejnokroj úředníků.

§ 7.

Čepice, blůza, pláště, pláštěnka, dlouhé kalhoty, rukavice.

(1) Pro součástky v nadpise uvedené platí ustanovení části I o těchto součástkách úředního stejnokroje úředníků u státních policejních úřadů. Barva blůzy a čepice jest však tmavomodrá, výložky blůzy, pláště a pláštěnky jsou soukenné, barvy světle červené.

(2) Úředníci jízdní stráže bezpečnosti mají na levém rameni blůzy zlatý nárameník ze čtyřhranného 5 mm tlustého dracounu zapjatý u límce blůzy na knoflíček a opatřený uprostřed jednou posuvkou (obraz č. 23).

Ostatní součástky stejnokroje.

§ 8.

1. Přilba (obraz č. 24).

Přilba je z černé ztužené plsti a má vpředu zlacený kovový odznak, na jehož tmavočerveném podkladu je střední státní znak. Na dolejší konci odznaku jest vyryt ornament (obraz č. 25). Kolem přilby jest připevněn zlacený kovový pásek 14 mm široký. Po stranách přilby jsou zlacené kovové růžice s tlačnými lvími hlavami, na nichž jest upevněn zlacený kovový kroužek, který připojuje ozdobu v podobě šupinovitého zlaceného kovového podbradku. Okraj přilby jest lemován zlacenou žestí 7 mm širokou, povrch přilby jest do kříže okován zlacenou žestí 12 mm

širokou, která se na temeni rozšiřuje až do šíře 25 mm. Uvnitř přilby jest připevněn podbradek z černé lakové kůže se zlacenou kovovou přeskou na levé straně.

2. Nepromokavý (gumový) pláště (obraz č. 26).

Pláště tento jest z nepromokavé látky barvy černé ve stejných rozměrech a ve stejném provedení jako pláště z obyčejné látky, nemá však lemování, rukávy jsou hladké bez přehybů, vzadu pod límcem jest připevněna kápě a místo kovových knoflíků jsou našity knoflíky koštěné.

3. Kalhoty do bot (breeches) (obraz č. 27).

Kalhoty do bot jsou z černé, u jízdy z tmavošedé látky, skládají se ze dvou přednic a ze dvou zadků a jsou v pase podšity. Od pasu ke kolenům jsou nohavice široké, od kolen dolů přiléhají těsně k lýtkám. Na dolejší konci každé nohavice jest rozparek dlouhý asi 20 cm s třemi knoflíčky a třemi dírkami. Ústí nohavic jsou lemovaná. V hořejší části přednic jsou kapsy. K těmto kalhotům se nosí černé vysoké boty nebo černé kožené kamaše.

Stejnokroj ostatních zaměstnanců.

§ 9.

(1) Stejnokroj ostatních zaměstnanců má týž střih, tvar, barvu a obdobné ozdoby jako stejnokroj úředníků, liší se však od něho tímto:

- a) jest z materiálu polojemného,
- b) knoflíky, odznaky a ozdoby jsou stříbrné nebo z bílého kovu,
- c) límec pláště i pláštěnky jest z téže látky jako pláště a pláštěnka,
- d) kolem spodku čepice jest stuha z černého moire stejné výšky se spodkem čepice a štítek její jest z černé lakové kůže,
- e) na dolní části odznaku přilby jest umístěno číslo (obraz č. 28).

(2) Služební postavení se vyznačuje růžicemi z matného tombakového žestu barvy bílé, u obvodních inspektorů ze stříbrného dracounu, a to:

- u pomocného zřízence jednou růžicí
- u strážníka dvěma růžicemi
- u nadstrážníka třemi růžicemi
- u obvodního inspektora II. třídy jednou růžicí
- u obvodního inspektora I. třídy dvěma růžicemi;

výložky obvodních inspektorů jsou lemovány stříbrnou 3 mm širokou šňůrou (obraz č. 29).

(3) Obvodní inspektor I. tř. nosí na čepici a přilbě střední státní znak úřednický; povrch přilby obvodního inspektora I. a II. tř. jest po způsobu přilby úřednické okován bílou žestí. U ostatních zaměstnanců okování povrchu přilby do kříže odpadá.

ČÁST III.

Ustanovení společná a závěrečná.

§ 10.

V úředním stejnokroji se vykonává pozdrav tím způsobem, že se zdvihne pravá ruka k pravé straně pokrývky tak, že se koncem ukazováčku a prostředního prstu dotkne štítku čepice. Ruka jest při tom v přímém prodloužení v předloktí napolo obrácena vpřed, prsty semknuty a mírně napjaty, záloktí v přirozené poloze rovně zevnitř.

§ 11.

(1) Dosavadní předpisy o úředním (služebním) stejnokroji zaměstnanců, o nichž jedná toto nařízení, zejména nařízení ze dne 20. října 1889, č. 176 ř. z., nařízení ze dne 25. července 1891, č. 113 ř. z., vládní nařízení ze dne 23. dubna 1919, č. 218 Sb. z. a n., o úředním stejnokroji úředníků politické a státní policejní služby, a vládní nařízení ze dne 7. února

1929, č. 18 Sb. z. a n., pokud se týká úředníků právě uvedených, se zrušují.

(2) Pokud nebudou vydány předpisy podle §ů 3 a 6, platí dosavadní předpisy v tomto směru vydané.

(3) Zaměstnanci jsou oprávněni nositi součástky a odznaky stejnokrojové odpovídající jen předpisům tohoto nařízení a jejich služebnímu postavení. Staré součástky stejnokroje, které nemohou býti tomuto nařízení přizpůsobeny, je dovoleno — s výjimkou čepice — nositi do opotřebení, nejdéle však do konce roku 1932.

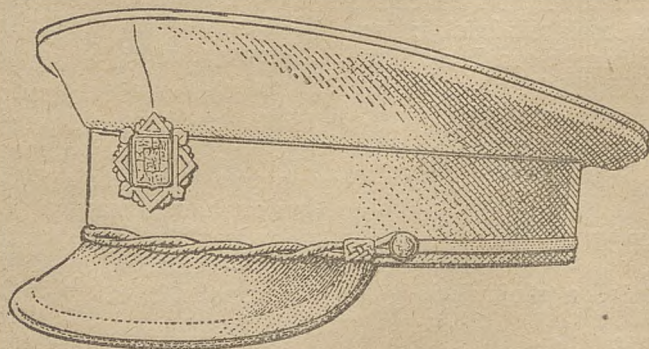
§ 12.

(1) Ustanovení tohoto nařízení o úřednících 1. a 2. platové stupnice nabudou účinnosti dnem, jenž bude určen vládou a vyhlášen ve Sbírce zákonů a nařízení, ostatní ustanovení třicátý den po vyhlášení.

(2) Nařízení toto provede ministr vnitra.

Udržal v. r.

Dr. Beneš v. r.	Dostálek v. r.
Dr. Slávik v. r.	Bradáč v. r.
Dr. Engliš v. r.	Dr. Viškovský v. r.
Dr. Dérer v. r.	Dr. Czech v. r.
Dr. Meissner v. r.	Dr. Spina v. r.
Dr. Matoušek v. r.	Bechyně v. r.
Mlčoch v. r.	Dr. Franke v. r.
Dr. Šrámek v. r.	



Obr. 1.



Obr. 2.



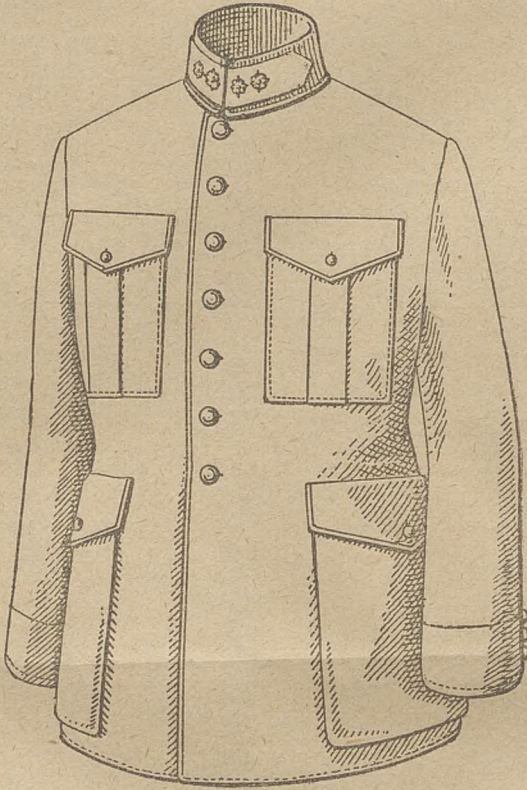
Obr. 3.



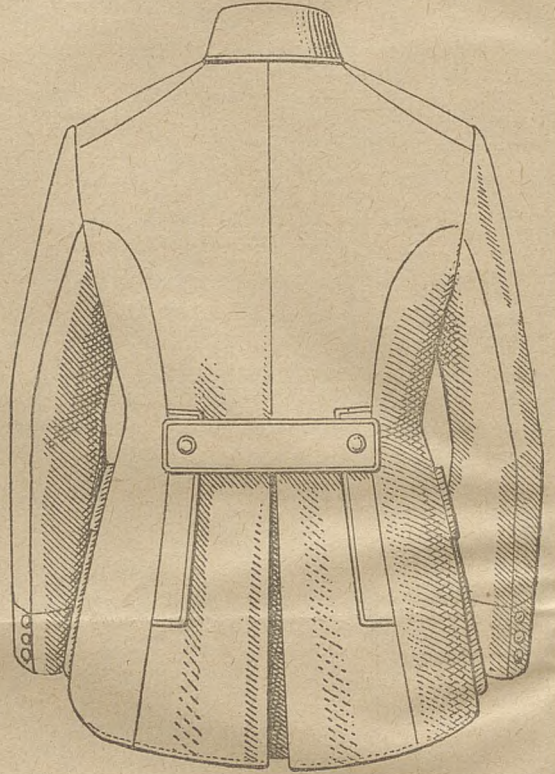
Obr. 4.



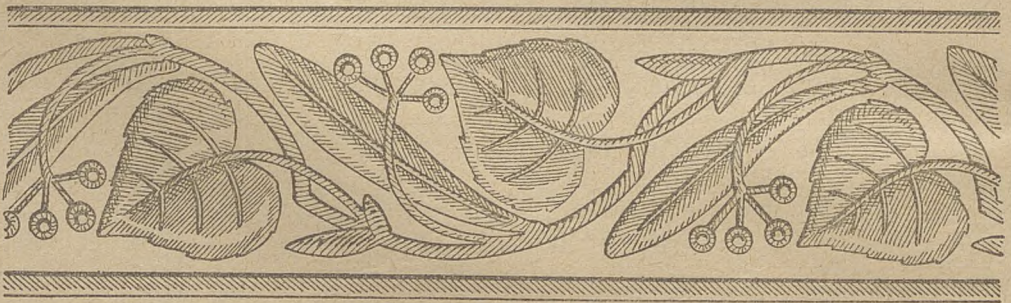
Obr. 5.



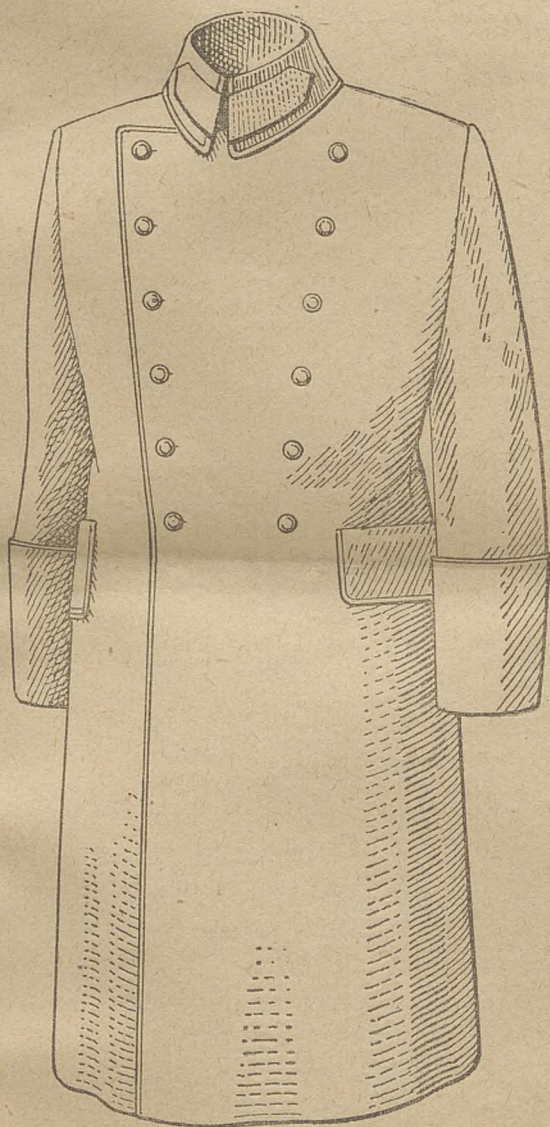
Obr. 6.



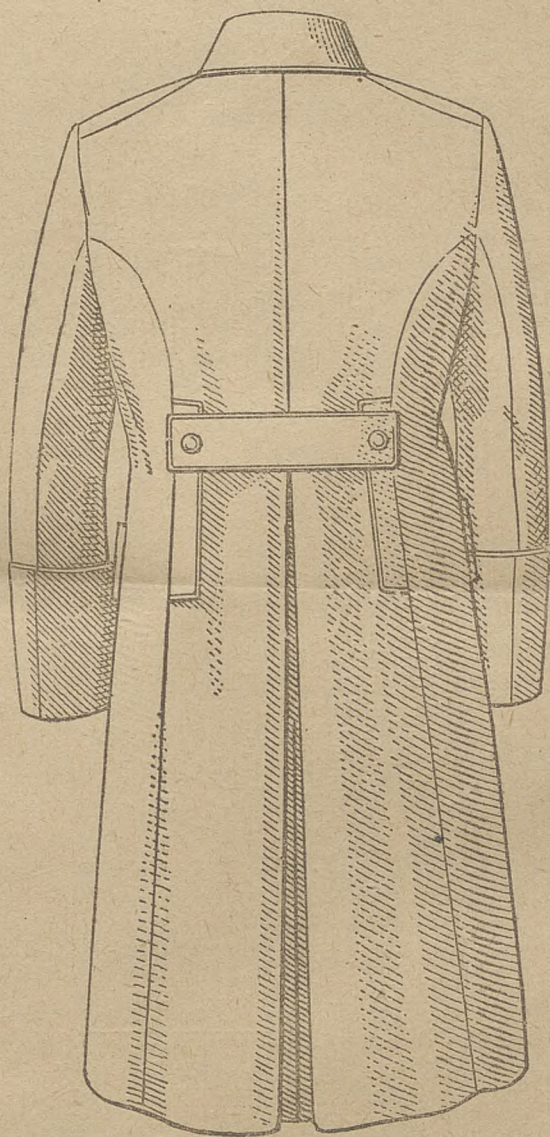
Obr. 7.



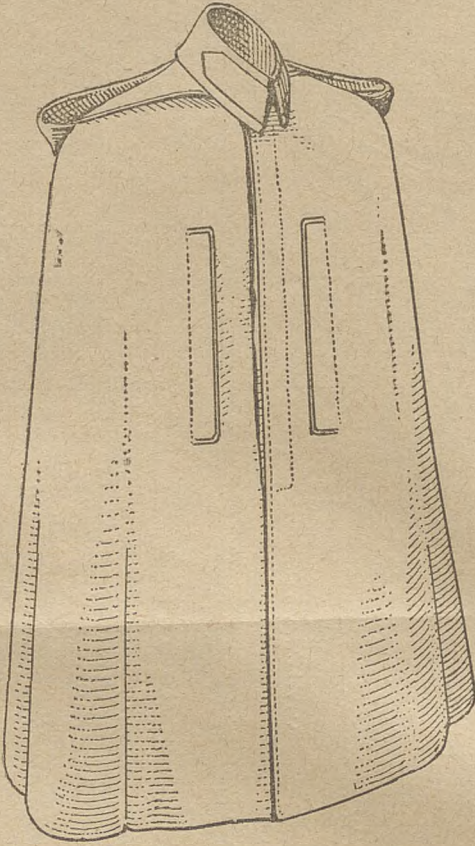
Obr. 8.



Obr. 9.



Obr. 10.



Obr. 11.



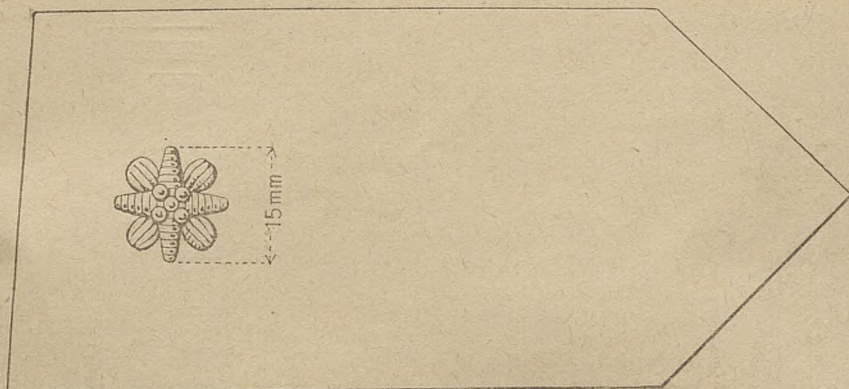
Obr. 12.



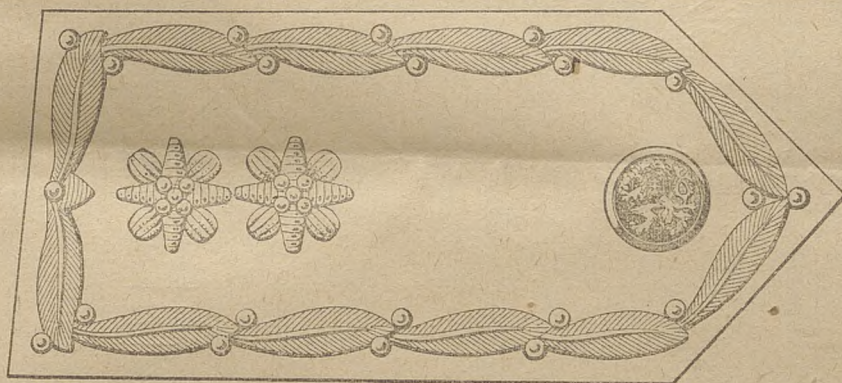
Obr. 13.



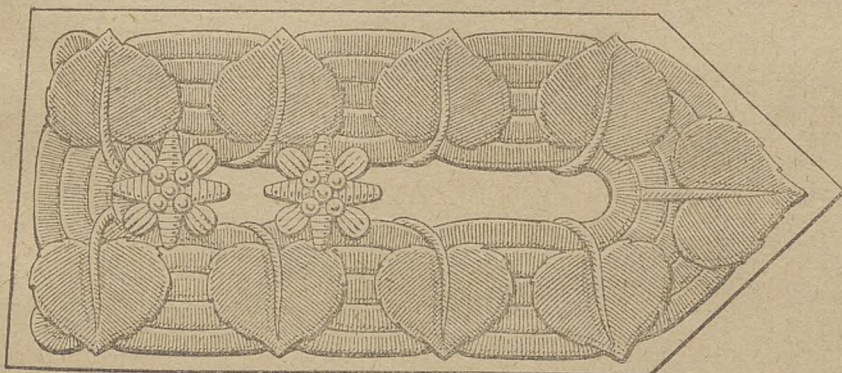
Obr. 14.



Obr. 15.



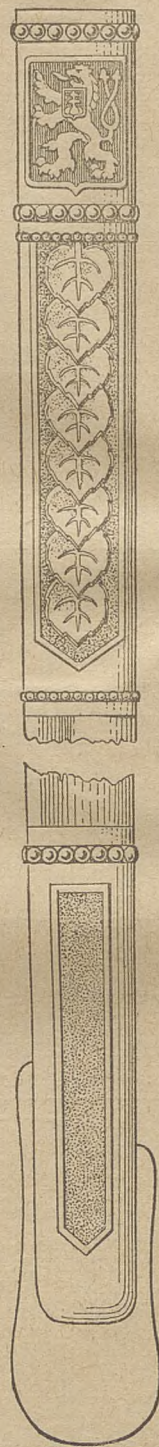
Obr. 16.



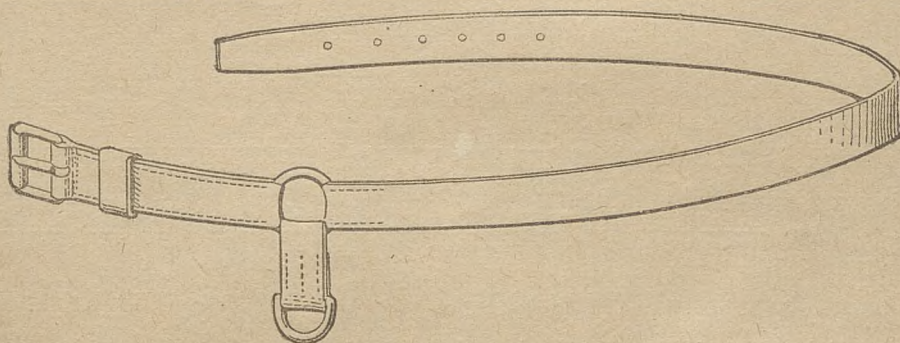
Obr. 17.



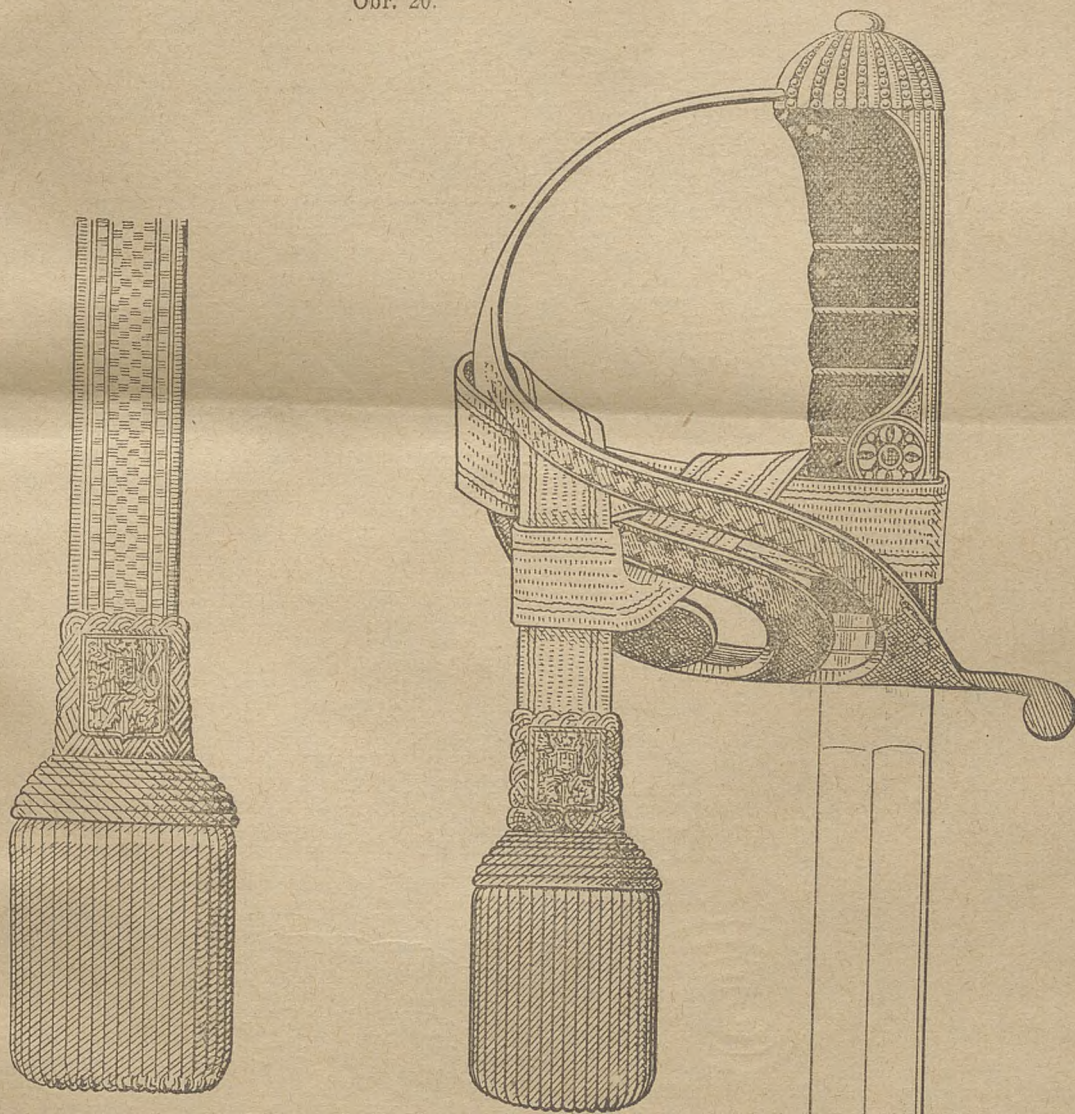
Obr. 18.



Obr. 19.



Obr. 20.

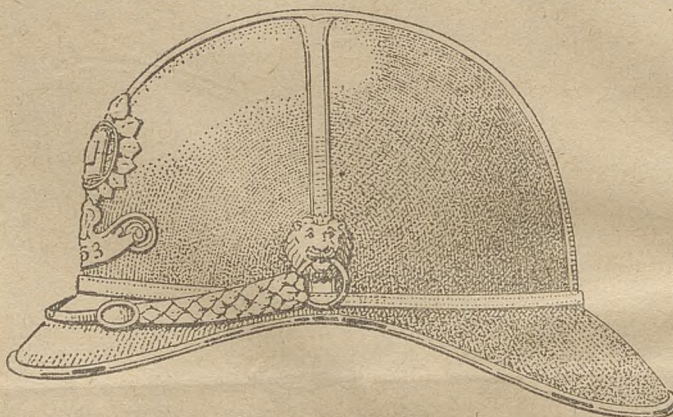


Obr. 21.

Obr. 22.



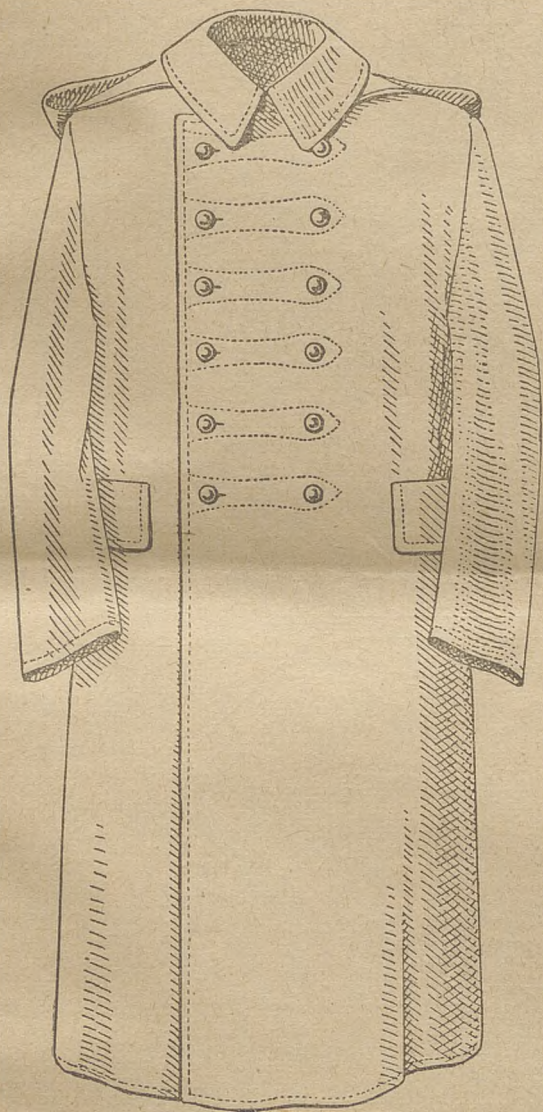
Obr. 23.



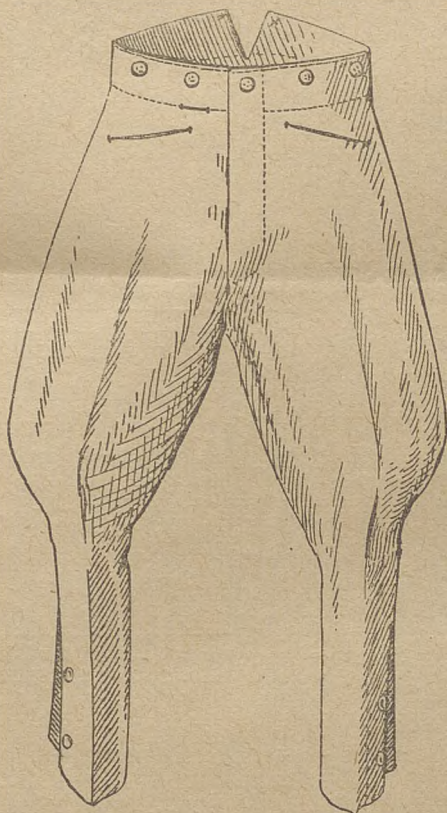
Obr. 24.



Obr. 25.



Obr. 26.



Obr. 27.