

rie nebo svobodného skladiště lihu podle úředního zjištění při výpravě zboží, při výpravě z jiných skladišť podle zjištění při expedici, za hotové, bez případných zemských neb obecních dávek, a zasílá-li se drahou, s vyplaceným dovozným do stanice určení, avšak na nebezpečí příjemcovu.

(2) Kupující nemá práva, nedodá-li vlastních sudů, voliti sudy určité velikosti. Cena účtuje se podle množství hektolitrových stupňů obsaženého v jednotlivých sudech.

## § 4.

Ve všech prodejních cenách lihu stanovených tímto nařízením zahrnuta jest také daň z obratu.

## § 5.

(1) Nařízení toto nabývá účinnosti dnem 1. září 1932 a týmž dnem zrušuje se vládní nařízení ze dne 30. června 1926, č. 101 Sb. z. a n., jímž se stanoví prodejní ceny lihu, zdaněného dávkou spotřební.

(2) Provedením tohoto nařízení pověřuje se ministr financí.

## Udržal v. r.

Dr. Beneš v. r.	Dostálek v. r.
Dr. Slávik v. r.	Bradáč v. r.
Dr. Trapl v. r.	Dr. Viškovský v. r.
Dr. Dérer v. r.	Dr. Czech v. r.
Dr. Meissner v. r.	Dr. Spina v. r.
Dr. Matoušek v. r.	Bechyně v. r.
Hůla v. r.	Dr. Franke v. r.

Dr. Šrámek v. r.

## 130.

## Vládní nařízení

ze dne 1. srpna 1932,

kterým se stanoví celní přírážky k celním sazbám na některé druhy obilí, na mouku a mlýnské výrobky.

Vláda republiky Československé nařizuje podle § 1 zákona ze dne 5. června 1930, č. 72 Sb. z. a n., jímž se vláda zmocňuje, aby zavedla celní přírážky k celním sazbám u některých druhů obilí, mouky a mlýnských výrobků, a jímž se zakazuje chemická úprava mouky:

## § 1.

K celním sazbám s. č. 23, 24, 25, 26 a 33 československého celního sazebníku, uvede-

ným ve čl. I. a II. zákona ze dne 22. června 1926, č. 109 Sb. z. a n., zavádějí se až na další tyto celní přírážky:

Saz. číslo	Celní přírážka
23. Pšenice, souržice, špalda	25— Kč
24. Žito . . . . .	29— Kč
25. Ječmen . . . . .	36— Kč
26. Oves . . . . .	34— Kč
33. Mouka a mlýnské výrobky	58— Kč.

## § 2.

Celní přírážky, stanovené vládním nařízením ze dne 2. července 1932, č. 108 Sb. z. a n., se zároveň zrušují.

## § 3.

Nařízení nabude účinnosti pátým dnem po vyhlášení; provede je ministr financí.

## Udržal v. r.

Dr. Slávik v. r.	Bradáč v. r.
Dr. Trapl v. r.	Dr. Viškovský v. r.
Dr. Dérer v. r.	Dr. Czech v. r.
Dr. Meissner v. r.	Dr. Spina v. r.
Dr. Matoušek v. r.	Bechyně v. r.
Hůla v. r.	Dr. Franke v. r.
Dostálek v. r.	Dr. Šrámek v. r.

## 131.

## Vládní nařízení

ze dne 22. července 1932

o služebním stejnokroji státních úředníků služby celní.

Vláda republiky Československé nařizuje podle §§ 22 a 148 zákona ze dne 24. července 1926, č. 103 Sb. z. a n., o úpravě platových a některých služebních poměrů státních zaměstnanců (platového zákona):

## DÍL I.

## Všeobecná ustanovení.

## § 1.

Ustanovení tohoto nařízení platí pro státní úředníky služby celní (celní úředníky) a, pokud nestanoví jinak nebo se z něho něco jiného nepodává, i pro čekatele na služební místa kategorie úředníků služby celní.

## § 2.

(1) Celní úředníci činní ve vnější službě, při níž se stýkají s cestujícím obecně, jsou povinni nositi vždy služební stejnokroj. Jinak jsou povinni jej nositi jen, pokud to povaha nebo zájem služby vyžadují z jiného důvodu.

(2) Služební stejnokroj je dovoleno nositi pouze ve službě a na cestě do služby a při návratu z ní.

(3) Povinnost, aby udržoval součástky služebního stejnokroje vždy v pečlivém pořádku, jest součástí služebních povinností celních úředníků, za niž jim nepřisluší náhrada.

(4) Podrobnější předpisy vydá, pokud bude třeba, ministerstvo financí.

## § 3.

Ve služebním stejnokroji vykonává se pozdrav tím způsobem, že zdravici zdvihne pravou ruku obrácenou dlaní do předu k pravé straně čepice tak, že se koncem prstů dotýká jejího štítku; prsty jsou při tom semknuty a mírně napjaty, palec ruky sluší přitáhnouti ke dlani, jež jest vzpřímena.

## § 4.

Úředníci a čekatelé po prvním roce služby obdrží, pokud jsou povinni podle ustanovení § 1 nositi služební stejnokroj, ze státní pokladny příspěvek na první opatření a po připadě na obnovení stejnokroje podle tohoto nařízení ve výši a za podmínek, které určí ministerstvo financí přihlížejíc k předpisům platným v tomto směru pro zaměstnance rovnocenných kategorií jiných služebních oborů, u nichž pro nošení úředního (služebního) stejnokroje platí stejné neb obdobné předpoklady.

## § 5.

Součástkami služebního stejnokroje jsou: čepice, blůza, dlouhé kalhoty, plášť, po případě pláštěnka, poboční zbraň s třapcem a rukavice. K stejnokroji se nosí černé boty (nikoliv polobotky).

## Díl II.

## Popis služebního stejnokroje.

## § 6.

## Čepice.

(Obraz č. 1.).

Čepice jest z jemného sukna nebo česané příze barvy tmavozelené, má podšívku a je

pevného tvaru. Dýnko jest kulaté, vytužené, z nepromokavé (impregnované) látky a od předu dozadu skloněné. Spodní část svršku jest napřed 5 cm, vzadu 4 cm vysoká. Objem dýnka přesahuje na všech stranách objem spodní části čepice. Vpředu na spodní části čepice jest připevněn zlacený kovový střední státní znak (obraz č. 2.); kolem něho jest u úředníků 4. a 3. platové stupnice po obou stranách umístěn zlatý (vyšitý, kovový) emblem z lipových listů podle obrazu č. 3. a u úředníků nižších platových stupnic, kteří jsou ustanoveni přednosty úřadů, po každé straně stylizovaný lipový list ve stejném provedení podle obrazu č. 4. Čepice jest dole kolem dokola přepásána zlatou šňůrou 3 mm širokou. Po stranách čepice jest po jednom knoflíčku, na nichž jest zapjat podbradník ze zlacených šňůrek (obraz č. 5.). Na spodní vnitřní straně čepice jest přišito potítko. Štítek je kožený, tmavozelený, tvaru okrouhlého a mírně klopený.

## § 7.

## Blůza.

(Obrazy č. 6. a 7.).

(1) Blůza je z jemného sukna nebo česané příze barvy tmavozelené, je střižena v takové délce, aby při napjaté ruce dosahovala do polovičky dlaně. Blůza skládá se ze dvou přednic, z dvoudílného zadku, dvou rukávů, čtyř dovnitř našitých kapes, z přeloženého, 5½ cm vysokého límce a má v zadku v pase jednodílnou všitou sponu širokou 5 cm. Zád' má rozparek v délce od spony dolů. Na pravé přednici jest sedm knoflíků, na levé sedm obšitých dírek. Každá přednice má jednu kapsu náprsní (průměrný rozměr 15 cm šíře a 17 cm hloubky) a jednu kapsu spodní (průměrný rozměr 17 cm šíře a 19 cm hloubky). Otvory kapes jsou kryty patkami, jež se zapínají na knoflíček. Rukávy jsou dvoudílné a jsou při dolejších konci vzadu opatřeny třemi knoflíčky. Límec je ztužen plátěnou vložkou a opatřen dvěma háčky k zapínání. Vpředu na obou koncích límce jsou přišity výložky a na nich příslušné odznaky. Okraje blůzy, límce, spony a patek jsou lemovány sukem barvy výložek.

(2) Letní blůzy mohou být i z látky mohérové téhož stříhu a barvy.

(3) K blůze se nosí stojatý tvrdý límeček barvy bílé.

## § 8.

## Kalhoty.

(Obraz č. 8.).

(1) Kalhoty jsou z jemného sukna nebo z če-

sané přize barvy tmavozelené, skládají se ze dvou předních a dvou zadních dílů a jsou v pase podšity. V hořejší části přednic jsou kapsy. Do zevních švů obou nohavic jest všita lemovka barvy výložek.

(2) V létě jest dovoleno nositi kalhoty barvy bílé nebo kávové stejného střihu.

### § 9.

#### Pláště.

(Obraz č. 9. a 10.).

Plášť je z jemného sukna nebo česané přize barvy tmavozelené, sahá asi 15 cm pod kolena, má černou podšívku, a je složen ze dvou přednic, z jednodílného zadku, ze dvou rukávů a z přehnutého límce. Na obou přednicích jest po šesti knoflicích kolmým směrem stejně od sebe vzdálených a na levé z nich šest dírek. Je-li plášť zapjat, jsou dva hořejší knoflíky od sebe vzdálené 16 cm, dolejší pak 14 cm. Na každé přednici jest přišita rovná plátěná kapsa, na vrchní straně přednice jest otvor kapsy zakryt patkou. Uvnitř pláště na levé straně je náprsní kapsa. Na ústí dvoudílného rukávu jest přišit přehyb v šíři 15 až 20 cm. Zád pláště má rozparek 50 cm dlouhý, k jehož zapínání jsou na pravé liště čtyři knoflíčky, na levé pak čtyři obšité dírky. Na zadku jsou ve výši boku přišity dvě svislé patky, 23 cm dlouhé, 4 cm široké, jež mají na hořejším konci po jednom knoflíku, na nějž se zapíná spona asi 6 cm široká a asi 25 cm dlouhá. Límec je černý sametový, střižený v celku a má na každém konci přišitu výložku jako na bluze. Na levé straně límce vespod jest přišita krční spona, na pravé knoflíček. Límec se zapíná pletenou sponou (olivou). Okraje pláště, límce, přehybů, patek a spony jsou olemovány sukem barvy výložek.

### § 10.

#### Pláštěnka.

(Obraz č. 11.).

(1) Pláštěnka je ze sukna nebo lodenu barvy tmavozelené a skládá se ze dvou přednic, zadku a ze sametového límce. Jest střižena tak, aby dosahovala asi 10 cm pod kolena. Přednice má olemované otvory v délce 35 cm. Na pravé straně jest 5 knoflíků, na levé 5 obšitých dírek v liště.

(2) Výložky na límci jsou stejné jako u pláště.

(3) Pod límcem jest připnuta kápě.

### § 11.

#### Knoflíky a knoflíčky.

(Obraz č. 12. a 13.).

Knoflíky a knoflíčky sestávají z vršku, spodku a ouška. Vršek knoflíku i knoflíčku je zhotoven z hladkého pozlaceného a vypouklého plechu silného 0.25 mm a je se spodkem spojen okrajem vysokým 2 mm. Spodek je z poniklovaného ocelového plechu v síle 0.3 mm. Ouško je z měkkého pozlaceného drátu silného 1½ mm. Na vršku knoflíku je malý státní znak. Průměr knoflíku jest u bluzy 22 mm, u pláště 26 mm, průměr knoflíčku 16 mm.

### § 12.

#### Rukavice.

Rukavice jsou tmavošedé, buď z přírodní kůže nebo pletené, při slavnostních příležitostech bílé z jelení kůže nebo glacé. Letní rukavice jsou nitěné stejných barev.

### § 13.

#### Výložky.

Výložky jsou sametové, barvy světlazelené, tvar jejich jest podlouhlý, rozměrů 5 cm × 11 cm a vybíhá na zadním konci ve špičku v pravém úhlu.

### § 14.

#### Odznaky.

(1) Služební postavení se vyznačuje na výložkách bluzy zlatými růžicemi velikosti 15 mm (obraz č. 14.), a to:

u úřednického čekatele jednou růžicí,

u úředníka na služebním místě 7. platové stupnice dvěma růžicemi,

u úředníka na služebním místě 6. platové stupnice třemi růžicemi,

u úředníka na služebním místě 5. platové stupnice jednou růžicí,

u úředníka na služebním místě 4. platové stupnice dvěma růžicemi,

u úředníka na služebním místě 3. platové stupnice třemi růžicemi.

(2) Výložky jsou u úředníků 5. platové stupnicí počínajíc opatřeny zlatou lemovkou (obraz č. 15.).

(3) Úředníci nosí na zadní části výložek bluzy plochý, hladký knoflíček průměru 10 mm.

## § 15.

## Poboční zbraň.

(1) Jako poboční zbraň se nosí přes plášť nebo bluzu mečík (obraz č. 16.).

(2) Mečík má tyto hlavní části: čepel, jílec a pochvu.

(3) Čepel je z ocele, klínového průřezu, rovná, leštěná a vybíhá nahoře ve stopku, která ji spojuje s jílcem.

(4) Jílec se skládá z rukojeti, příčky a hlavice. Rukojeť je bronzová a opatřena po obou širších stranách perleťovým vyložením, v němž je na vnější straně umístěn ve středu malý státní znak. Příčka je vodorovná, bronzová a stylisována po způsobu pletenců zakončených na obou stranách kuličkou. Hlavice je zdobena po stranách lipovými listy a končí lví hlavou, do jejíž tlamy je vsazen kroužek, jímž se protahuje třapec.

(5) Pochva je kovová, povlečená v prostřední své části tmavozelenou hlazenou koží a ukončená pozlaceným kováním, zdobeným stylisovanými lipovými ratolestmi s plody. Na vnější hořejší části pochvy pod obůstkou je připevněn stylisovaný lipový list.

(6) Všechny vnější kovové části mečíku, pokud nejsou opatřeny perletí, koží nebo kováním, jsou pozlacené.

(7) Mečík, jehož délka je 40 cm, se nosí na levé straně těla, vždy na pase. Zasunuje se k tomu cíli do závěsu (obraz č. 17.), připevněného dvěma řemínky na pase tím způsobem, že lipový list na pochvě vsunutím pochvy do závěsu je vysunut.

(8) Na hlavici a příčce jílice je zavěšen třapec, který se skládá z upevňovacích pásek a žaludu. Třapec je zhotoven z lesklých zlatých pramének, žalud třapce je opleten nahoře dracounem a dole napolo uzavřen.

(9) Pas (obraz č. 18.) je 5 cm široký, z kůže, barvy tmavozelené. Spona pasu, na níž je vytepán malý státní znak, je z pozlaceného plechu asi 2 mm tlustého, je bezprostředně připevněna na pas a připíná se na hák přiletovaný na levý okraj pod státním znakem; tento hák se zavěšuje do průvlečky z téhož materiálu jako spona, upevněné na druhém konci pasu.

## Díl III.

## Ustanovení závěrečná.

## § 16.

(1) Dosavadní předpisy o služebním stejno-kroji celních úředníků (vládní nařízení ze dne 20. dubna 1923, č. 89 Sb. z. a n., a vládní nařízení ze dne 7. února 1928, č. 18 Sb. z. a n., pokud se týká těchto úředníků) se zrušují.

(2) Staré součástky dosavadního stejno-kroje, které nemohou býti přizpůsobeny tomuto nařízení, je dovoleno — vyjímajíc čepici a odznaky — nositi do opotřeбенí, nejdéle do konce roku 1933.

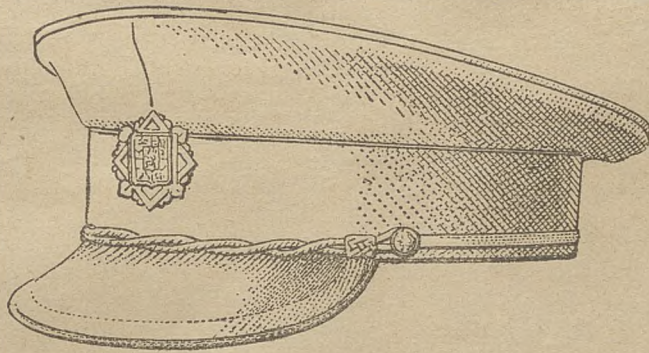
## § 17.

(1) Ustanovení tohoto nařízení nabudou účinnosti prvním dnem druhého měsíce následujícího po vyhlášení.

(2) Nařízení toto provede ministr financí.

## Udržal v. r.

Dr. Slávik v. r.	Bradáč v. r.
Dr. Trapl v. r.	Dr. Viškovský v. r.
Dr. Dérer v. r.	Dr. Czech v. r.
Dr. Meissner v. r.	Dr. Spina v. r.
Dr. Matoušek v. r.	Bechyně v. r.
Hůla v. r.	Dr. Franke v. r.
Dostálek v. r.	Dr. Šrámek v. r.



Obr. 1.



Obr 2.



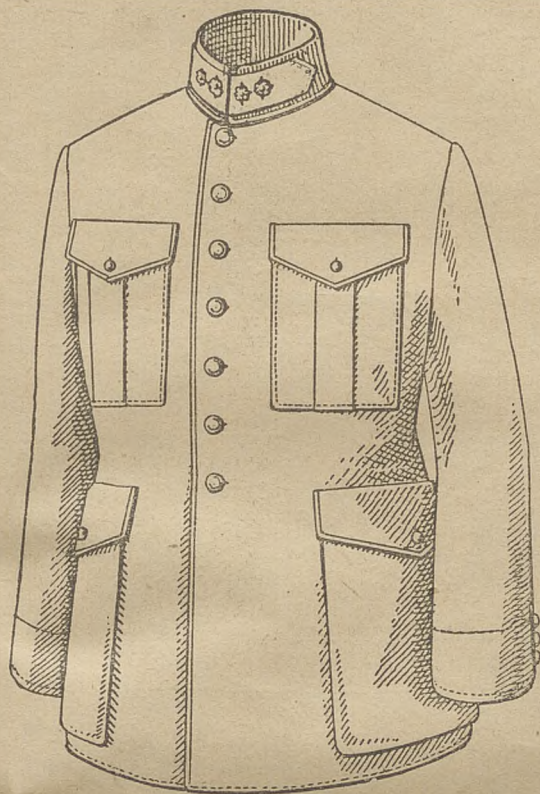
Obr. 3.



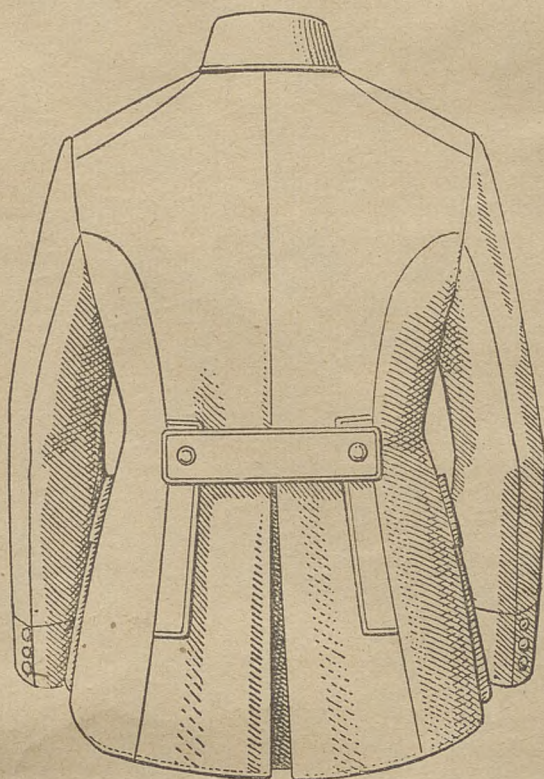
Obr. 4.



Obr. 5.



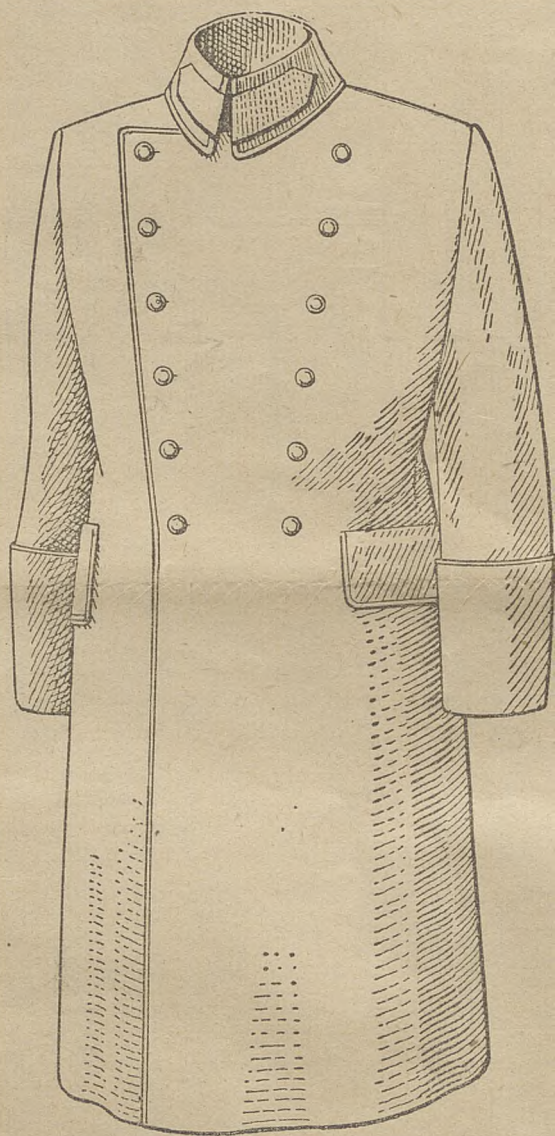
Obr. 6.



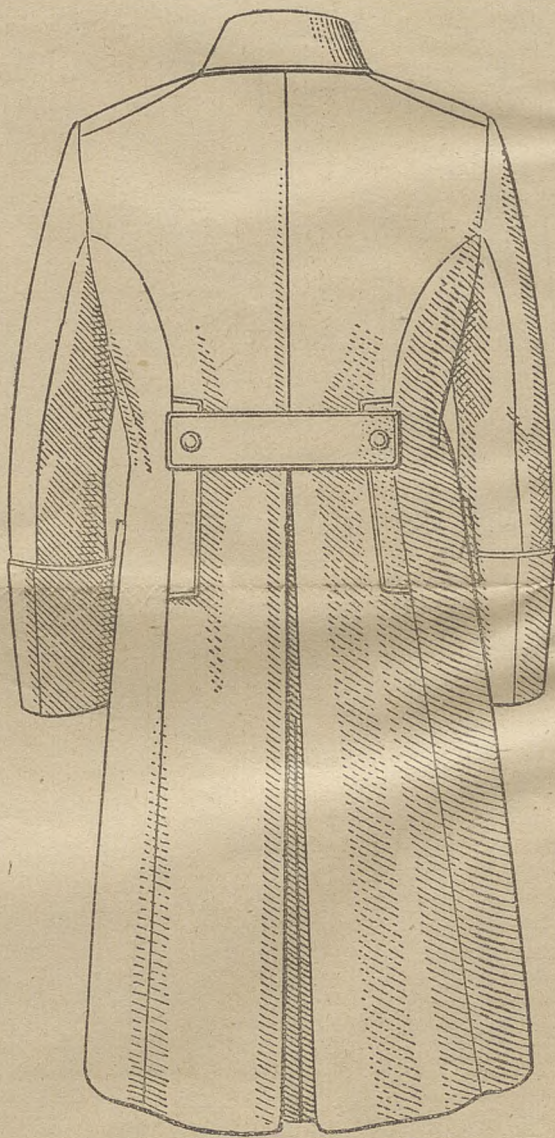
Obr. 7.



Obr. 8.

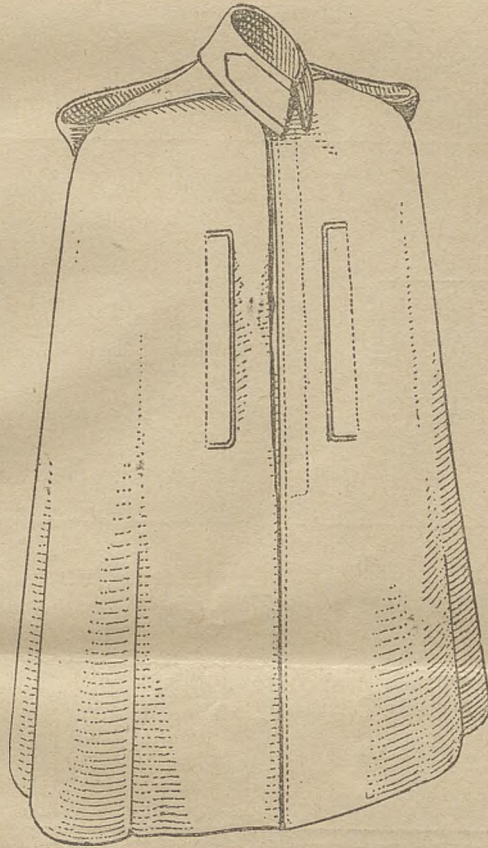


Obr. 9.



Obr. 10.





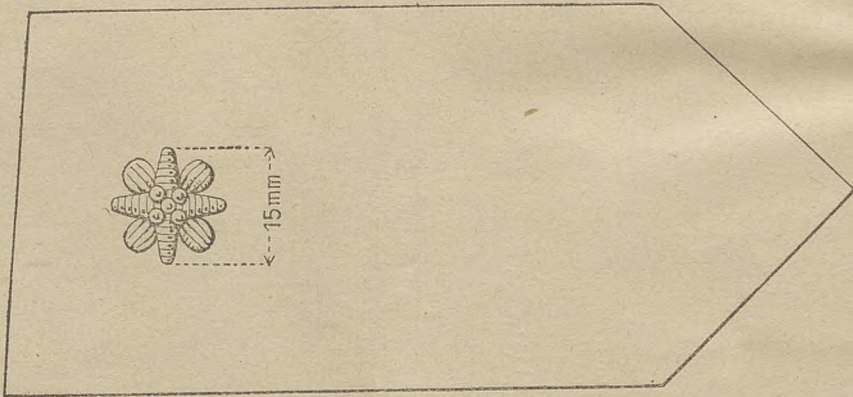
Obr. 11.



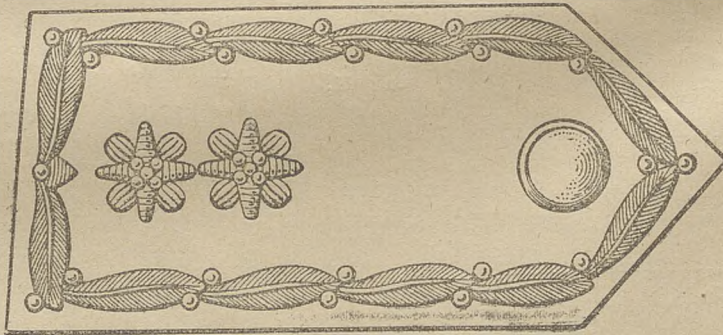
Obr. 12.



Obr. 13.



Obr. 14.



Obr. 15.