

134.

Vládní nařízení

ze dne 15. června 1934,

o služebním stejnokroji a služebním odznaku zaměstnanců československých státních drah a drah soukromých.

Vláda republiky Československé nařizuje podle § 210, odst. 1 zákona ze dne 24. června 1926, č. 103 Sb. z. a n., o úpravě platových a některých služebních poměrů státních zaměstnanců (platového zákona), ve smyslu §§ 21, 39, 55 a 65 vládního nařízení ze dne 5. března 1927, č. 15 Sb. z. a n., o úpravě platových a některých služebních poměrů zaměstnanců československých státních drah, pokud se týče podle § 15, odst. 2 cís. nařízení ze dne 16. listopadu 1851, č. 1 ř. z. z roku 1852, kterým se vydává železniční provozní řád, a § 14 zák. čl. XVII/1914 o železničním služebním řádu:

ČÁST PRVÁ.

Úprava služebního stejnokroje a služebního odznaku a jejich popis.

§ 1.

(1) Součástky služebního stejnokroje jsou čapka, blůza, kalhoty a plášť nebo kabátec.

(2) Součástky stejnokrojové i služební nebo zvláštní odznaky (§ 10) musí svou úpravou, zejména vyhotovením, tvarem a barvou odpovídati předpisům.

(3) K služebnímu stejnokroji se nosí: pod límcem blůzy stejně vysoký bílý límeček;

šedé rukavice;

botky pouze barvy černé; v zimě nebo za deště jest dovoleno nositi vysoké boty (holeně) barvy černé neb ovinovačky barvy nošených kalhot.

(4) Místo černé čapky je dovoleno nositi na ochranu proti nepříznivým vlivům povětrnosti zimní čepici a místo pláště nebo kabátce nepromokavý plášť, po př. kožich.

(5) Na stejnokroji není dovoleno nositi jiné než služebně stanovené odznaky.

§ 2.

Ve služebním stejnokroji zdraví se tak, že zdravící zdvihne pravou ruku obrácenou dlaní do předu k pravé straně čapky, až se koncem prstů dotkne jejího štítku; prsty jsou při

tom semknuty a mírně napjaty, palec ruky přitažen ke vzpřímené dlani.

§ 3.

Čapka.

(1) Čapka (obraz č. 1) jest černá, vyztužená, plochého tvaru, vpředu i vzadu 8—9 cm vysoká, s rovným štítkem tvaru mírně hranatého z černě lakované kůže nebo její imitace. Dýnko jest napnuto ocelovým drátem, stěny jsou vyztužené. Podšívka jest z černého bavlněného tvilu. Uvnitř kolem dolního kraje jest potítko barvy hnědé. Nad konci štítku čapky jest na každé straně přišit malý kovový knoflík (§ 9); od jednoho knoflíku k druhému se vine kolem dolního zadního kraje čapky 5 mm široký plochý prýmek z kovového pletiva z prošitou rýhou uprostřed. Vpředu jest uprostřed čapky nad štítkem umístěno oboustranně okřídlené kolo s malým státním znakem Československé republiky v poli 16 mm širokém a 18 mm vysokém, obehávaným po obou stranách lipovou ratolestí. Celý odznak i s oboustranně okřídleným kolem jest 5 cm vysoký a 3,5 cm široký; rozpětí křídel jest 7,5 cm široké (obraz č. 2).

(2) Na štítek čapky úředníků a železničních gážístů mimo služební třídy jest volně položena dvojitá pletená kovová šňůra (t. zv. leonská), připevněná po stranách čapky knoflíky, zmíněnými v odstavci 1. Čapka pod úředníků a zřízenců má místo šňůry černý polakovaný řemínek s dvěma bílými kovovými přeskami.

(3) Prýmek a šňůra čapky úředníků a železničních gážístů mimo služební třídy jsou pozlaceny; prýmek ostatních zaměstnanců jest barvy bílé, protkávaný červenou nitkou ve vzdálenosti 1 cm.

(4) Okřídlené kolo jest u úředníků a železničních gážístů mimo služební třídy z kovu pozlaceného; okřídlené kolo pro ostatní zaměstnance jest z bílého kovu.

(5) Výpravčí vlaků nosí ve službě stejnou čapku barvy červené.

§ 4.

Blůza.

(1) Blůza (obraz č. 3) jest tmavomodrá a střižena v takové délce, aby dosahovala po boky. Skládá se ze dvou přednic a jednoduchého zadku, dvou rukávů, dvou náprsních kapes, dvou bočních kapes a stojatého jednoduchého límce vysokého 5 cm, zavřeného při obou koncích a opatřeného jednostranným

okřídleným kolem naproti ramenům. Límeček se zapíná na dva háčky. Na oba konce límce se přišívají výložky a odznaky (§ 8). Náprsní kapsy jsou 14 až 16 cm široké a 18 cm hluboké, dolní jsou 17 cm široké a 19 cm hluboké; jsou šity ze spodu a kryty rovnými patkami širokými 4 cm a uprostřed 6,5 cm. Na pravé přednici jest 6 tmavých knoflíků, které se zapínají do šesti obšitých dírek ve spodní pásce, přišité pod levou přednicí.

(2) V létě jest dovoleno nositi bluzu zhotovenou z moheru téže barvy.

§ 5.

Kalhoty.

(1) Kalhoty (obraz č. 4a) jsou široké a dlouhé; skládají se ze dvou přednic a dvou dílů zadních a jsou v pase podšity. V hořejší části každé z přednic jsou všity postranní kapsy 16 cm široké a 30 cm hluboké. Na pravé straně jest všita kapsička hodinková. Kalhoty pro úředníky a železniční gážísty mimo služební třídy jsou černé. Kalhoty pro ostatní zaměstnance jsou tmavomodré jako bluzy.

(2) Úzké kalhoty do vysokých bot (obraz č. 4b) jsou pro úředníky a železniční gážísty mimo služební třídy černé, pro ostatní zaměstnance tmavomodré. Skládají se ze dvou přednic a dvou zadních dílů a jsou v pase podšity. Od pasu až ke kolenům jsou nohavice široké, od kolen dolů přiléhají těsně k lýtkům. Na dolejších konci každé nohavice jest asi 20 cm dlouhý rozpárek, který jest k zapínání opatřen třemi knoflíky a třemi dírkami. Ústí nohavic jsou lemována. V hořejší části každé z přednic je umístěna kapsa. Do vysokých bot (holení) nebo k ovinovačkám lze nositi pouze úzké kalhoty.

(3) Úředníci a železniční gážísté mimo služební třídy smějí nositi v létě široké dlouhé kalhoty (odstavec 1) barvy bílé nebo kávové.

§ 6.

Pláště.

(1) Plášť (obrazy č. 5a, 5b) úředníků a železničních gážístů mimo služební třídy jest černý a plášť ostatních zaměstnanců tmavomodrý. Jest úplně nebo částečně podšíváný podšívkou barvy tmavé a tak dlouhý, aby dosahoval do polovice lýtek. Sestává ze dvou přednic a jednoho v celku střiženého zadku, dvou rukávů a přeloženého límce 7 cm širokého, se zaokrouhlenými cípy; límeček se zapíná háčkem. Na spodní levé straně límce jest malá, 4 až 5 cm široká páska, která se zapíná na obou stranách na černý knoflík.

Na cípy límce se přišívají výložky (§ 8). Vrchní část límce u pláště pro úředníky a železniční gážísty mimo služební třídy jest z černého sametu.

(2) Na ústí dvojdílného rukávu jest přišit 15 až 17 cm široký přehyb.

(3) Na každé přednici jest podle velikosti pláště 5 až 6 od sebe stejně vzdálených velkých knoflíků a na levé přednici též počet obšitých dírek. Je-li plášť zapjat, jsou dva hořejší knoflíky od sebe vzdáleny 18 cm, dolejší pak 14 cm. Ve výši pasu vzadu jest 5 cm široká látková spona, dlouhá podle tělesných rozměrů, a zapjatá na koncích na velké knoflíky, přišité na podélné, 20 cm dlouhé a 3 až 4 cm široké patce, všité do podélného švu. Na každé straně přednice — níže než tato spona — jest kapsa 18 cm široká a 20 cm hluboká, s našitými rovnými 20 cm dlouhými a 10 cm širokými, látkou podšitými patkami, překlopujícími kapesní otvory. Uvnitř levé přednice jest jedna kapsa náprsní široká 18 cm a hluboká 20 cm. Sámka v zádech jest sešita až ke sponě; níže v zadní části jest rozpárek, dlouhý 35 až 40 cm.

(4) Zaměstnancům jest dovoleno nositi nepromokavý plášť po případě s kápí, odpovídající stříhem a barvou pláště stejnokrojovému, nebo pláštěnku, avšak tuto jen pokud tomu nebrání důvody osobní bezpečnosti při výkonu služby. Tato pláštěnka úředníků a železničních gážístů mimo služební třídy jest černá, pláštěnka ostatních zaměstnanců tmavomodrá; jest střižena v takové délce, aby dosahovala nejvýše do polovice lýtek. V přednicích jsou pro ruce otvory 35 cm dlouhé. K zapínání jest na každé straně pět obyčejných knoflíků, na levé straně pak pět obšitých dírek, umístěných do spodní pásy pod levou přednicí. Kápě jest připevněna pod límeček.

§ 7.

Kabátce.

Kabátec (obrazy č. 6a, 6b) jest zhotoven z látky plášťové (§ 6). Jest úplně nebo částečně podšíváný tmavou vlněnou podšívkou. Límeček, kapsy a patky jsou jako u pláště. Na každé přednici jest podle velikosti kabátce 4 až 5 od sebe stejně vzdálených velkých knoflíků a na levé přednici též počet obšitých dírek. Kabátec sahá asi 10 cm nad kolena.

§ 8.

Výložky a odznaky.

(1) Úředníci a železniční gážísté mimo služební třídy nosí na límcích bluzy (§ 4), pláště

(§ 6) a kabátce (§ 7) tmavočervené sametové výložky, podúředníci černé sametové výložky; tvar jejich jest podlouhlý, rozměrů 5 cm × 10 cm, a vybíhá na zadním konci ve špičku v pravém úhlu. Tyto jsou souběžné s límcem a jsou na límcích bluzu u úředníků služební třídy Ib, Ic a II počínajíc 5. platovou stupnicí opatřeny zlatou lemovkou (obraz č. 7).

(2) Úředníci služební třídy Ib a Ic nosí v zadní části výložek bluzu, pláště a pláštěnky malý knoflík s reliefním kolem oboustranně okřídleným, umístěným v kruhovém rámcí (obraz č. 8), úředníci II. služební třídy na témže místě pak malý hladký knoflík.

(3) Služební postavení jest vyznačeno na límci bluzu kovovými nebo pletenými čtyřcípými růžicemi se čtyřmi hvězdovitými paprsky o průměru 1.5 cm, umístěnými vedle sebe na výložkách (obraz č. 7), a to tímto způsobem:

A.

| U | Výložky | | Odznaky | |
|--|------------------|--------------|--------------------|---|
| | v služební třídě | barvy | v platové stupnici | počet čtyřcípých růžic se čtyřmi hvězdovitými paprsky |
| úředníků | Ib, Ic II | tmavočervené | 3 | 3 pozlacené |
| | | | 4 | 2 pozlacené |
| | | | 5 | 1 pozlacená |
| | | | 6 | 3 pozlacené |
| | | | 7 | 2 pozlacené |
| železničních gážístů mimo služební třídy | — | černé | I | 3 pozlacené |
| | | | II | 2 pozlacené |
| | | | III | 1 pozlacená |
| podúředníků | — | černé | I | 3 postříbřené |
| | | | II | 2 postříbřené |
| zřízenců | — | černé | III | 3 postříbřené |
| | | | IV | 2 postříbřené |

B.

Čekatelé a pomocní zaměstnanci, tito po úspěšném výkonu pro jejich místo předepsaných zkoušek, mají výložky stejné jako by byli definitivními zaměstnanci téže kategorie a jako odznak jednu růžici v úpravě podle předcházejícího odstavce; úředníci čekatelé mají zmíněný odznak teprve po přidělení k výkonné službě. Úředníci aspiranti mají výložky příslušející úředníkům stejné služební třídy, nemají však odznaky.

(4) Pro úředníky statu IIIa a IIIb se stanoví výložky téže barvy jako pro železniční gážísty mimo služební třídy a jako odznaky počet pozlacených růžic podle platové stupnice, do které byli převedeni.

§ 9.

Knoflíky.

(1) Stejnokrojové knoflíky jsou kovové, lesklé; na služebním stejnokroji úředníků a gážístů mimo služební třídy jsou pozlacené, na stejnokroji ostatních zaměstnanců jsou bílé; velké knoflíky a malé knoflíky na výložkách úředníků služební třídy Ib a Ic jsou opatřeny reliefním kolem oboustranně okřídleným, umístěným v kruhovém rámcí.

(2) Velké knoflíky jsou v průměru 24 mm, malé 15 mm (obraz č. 8).

§ 10.

Služební odznaky.

(1) Služební odznak se nosí na levém rameni uprostřed mezi ramenem a loktem ve tvaru náramenní pásky 10 cm široké, z plátna barvy červené, s modrým, uprostřed vytištěným oboustranně okřídleným kolem a bílými písmenami ČSD.

(2) Ministerstvo železnic může ve zvláštních případech zavést zvláštní odznaky jiné úpravy, než jest uvedeno v odst. 1.

ČÁST DRUHÁ.

Povinnost nositi služební stejnokroj a služební nebo zvláštní odznaky.

§ 11.

Služební stejnokroj.

Úředníci československých státních drah, železniční gážísté mimo služební třídy, podúředníci a zřízenci československých státních drah jakož i pomocní zaměstnanci jsou povinni nositi předepsaný služební stejnokroj ve vnější výkonné službě, jejíž zvláštní povaha toho vyžaduje nebo při jejímž výkonu přicházejí ve styk s obecními. Tato povinnost jest spojena s výkonem

I.

těchto služeb:

- přednostů stanic a jejich ustanovených náměstků,
- správců stanic,
- zástupců v cizích pohraničních stanicích,

- disposičních a komandujících úředníků, výpravčích vlaků;
- b) vlakmistřů, vlakvůdců, vlakových manipulantů, průvodčích vlaků;
- c) vedoucích nádražních, nádražních, dozorců posunu, posunovačů;
- d) skladištních manipulantů ve službě komerční, skladníků ve službě komerční, staničních manipulantů, ustanovených v nesamostatných stanicích, zastávkách a nákladistiších;
- e) řidičů elektrických motorových vozů, řidičů vozidel se spalovacími motory, výběřčích v autobusech;
- f) dozorců výhybek, hradlařů, výhybkářů;
- g) úpravčích trati, strážníků trati;
- h) kancelářských zřízenců, pokud jsou činni ve vnější službě výkonné, vrátných, pokud jsou činni ve vnější službě výkonné;

II.

jiných služeb, než služeb uvedených pod I., jsou-li konány v cizím státě, pokud ovšem mezinárodními smlouvami není stanoveno jinak.

§ 12.

Služební odznaky.

(1) Železniční gažisté mimo služební třídy, podúředníci a zřízenci československých státních drah jakož i pomocní zaměstnanci jsou povinni při všech výkonech střežení trati, nebo vnější dozorcí či revisní služby nositi předepsaný služební odznak, nejsou-li povinni nositi služební stejnokroj podle § 11.

(2) Povinnost nositi služební odznak jest spojena s výkonem těchto služeb:

dělmistrů I. a II. třídy v impregnačních závodech, šterkovnách, režijních a návěstních dílnách, mostmistřů, návěstních mistrů, traťmistřů, skladmistřů ve službě komerční, vozební a zásobárenské,

vozmistrů, skladištních manipulantů a skladníků, pokud nevykonávají služby komerční, mostních zámečníků, návěstních zámečníků a zapisovačů vozů.

§ 13.

Zvláštní odznaky.

Státní železniční správa může ve zvláštních případech určitým zaměstnancům nebo celým zaměstnaneckým kategoriím naříditi, aby nosili na služebním stejnokroji zvláštní odznak (§ 10, odst. 2).

§ 14.

Ministerstvo železnic může ze závažných důvodů zrušiti povinnost nositi služební stejnokroj (§ 11) nebo zaměnit tuto povinnost za povinnost nositi služební odznak (§ 12) nebo zvláštní odznaky (§ 13), po případě může uložiti povinnost nositi služební odznak nebo zvláštní odznaky i jiným než v § 12 a § 13 uvedeným zaměstnancům.

§ 15.

Služební stejnokroj nebo služební odznak jsou oprávněni nositi jen zaměstnanci, kteří jsou k tomu podle předchozích ustanovení povinni, a to jen ke služebním účelům.

ČÁST TŘETÍ.

Služební stejnokroj a služební nebo zvláštní odznaky jako naturální příjem.

§ 16.

(1) Při výkonu služeb uvedených v § 11 jsou součástky služebního stejnokroje v rozsahu stanoveném v příloze k tomuto nařízení poskytovány zmíněným tam zaměstnancům a jim co do služebního poměru na roveň postaveným jako osobní součástky, t. j. jako součástky, které přecházejí po uplynutí užívacího období do vlastnictví zaměstnancova. Zaměstnancům, vykonávajícím trvale nebo převážně služby uvedené v příloze k tomuto nařízení, jimž nárok na stejnokrojové součástky nepřisluší, mohou býti v mezích směrnice, vydaných vládou, v zájmu služby a pro její výkon zapůjčeny stejnokrojové součástky jako inventární (§ 5 vládního nařízení ze dne 15. června 1934, č. 133 Sb. z. a n., o služebním oděvu civilních státních zaměstnanců). Všichni zaměstnanci jsou však povinni nésti náklad na případné odznaky podle § 8 a na

výložky pak v tom případě, nejde-li o současný příděl služebního stejnokroje.

(2) Pokud jest určitým kategoriím zaměstnaneckým poskytován služební odznak jako součástka služebního oděvu, určuje vládní nařízení č. 133/1934 Sb. z. a n.

(3) Úředníci československých státních drah a železniční gážísté mimo služební třídy při výkonu služeb vyjmenovaných v § 11 si opatřují předepsaný služební stejnokroj na vlastní útraty. Na první opatření a po případě na obnovení stejnokroje podle tohoto nařízení obdrží zvláštní příplatek, jehož výši a podmínky určí ministerstvo železnic v soulase s ministerstvem financí.

(4) Zaměstnanci, kteří jsou pouze podle ustanovení § 11, bodu II povinni nositi služební stejnokroj, obdrží stejnokrojové součástky v rozsahu stanoveném ministerstvem železnic nebo zvláštní příplatek podle toho, jde-li o zaměstnance zmíněné v odst. 1 nebo v odst. 3.

ČÁST ČTVRTÁ,

Ustanovení všeobecná, přechodná a závěrečná.

§ 17.

Pokud není v tomto nařízení něco jiného ustanoveno nebo se z něho něco jiného nepodává, platí jeho ustanovení o definitivních zaměstnancích příslušného druhu a kategorie také pro čekatele (úřednické aspiranty) stejného druhu a kategorie.

§ 18.

(1) Odpadá-li povinnost nositi služební stejnokroj nebo některé jeho součástky, zanikne nárok na příděl stejnokroje (té oné součástky).

(2) Ustanovení §§ 6, 7, § 9, odst. 2 až 8, §§ 10, 11, 13, 16 a § 17, odst. 1 a 2 vládního

nařízení č. 133/1934 Sb. z. a n. platí obdobně i pro oblast tohoto nařízení.

§ 19.

Ministerstvo železnic určí období, po které bude dovoleno nositi součástky dosavadního stejnokroje i za účinnosti tohoto nařízení.

§ 20.

(1) Ustanovení tohoto nařízení se vztahují, vyjímajíc ustanovení § 8, části třetí a § 18, i na zaměstnance drah soukromých s tím rozdílem, že tito zaměstnanci mají na čapce místo státního znaku a na služebním odznaku místo písmen ČSD monogram svého podniku, schválený ministerstvem železnic.

(2) Ustanovení předcházejícího odstavce nevztahují se na drobné dráhy; tyto jsou pouze povinny předkládati předpisy o služebním stejnokroji svých zaměstnanců ministerstvu železnic ke schválení.

§ 21.

(1) Toto nařízení nabývá účinnosti dnem vyhlášení a provede je ministr železnic.

(2) Tímto dnem pozbývají platnosti všechna v jiných předpisech, zejména ve vládním nařízení ze dne 6. února 1922, č. 58 Sb. z. a n., obsažená ustanovení o předmětech upravených tímto nařízením.

Malypetr v. r.

| | |
|------------------|--------------------|
| Dr. Beneš v. r. | Dr. Czech v. r. |
| Dr. Černý v. r. | Dr. Hodža v. r. |
| Dr. Trapl v. r. | Bradáč v. r. |
| Dr. Krčmář v. r. | Dr. Meissner v. r. |
| Dr. Dérer v. r. | Dr. Spina v. r. |
| Dostálek v. r. | Dr. Franke v. r. |
| Bechyně v. r. | Dr. Šrámek v. r. |

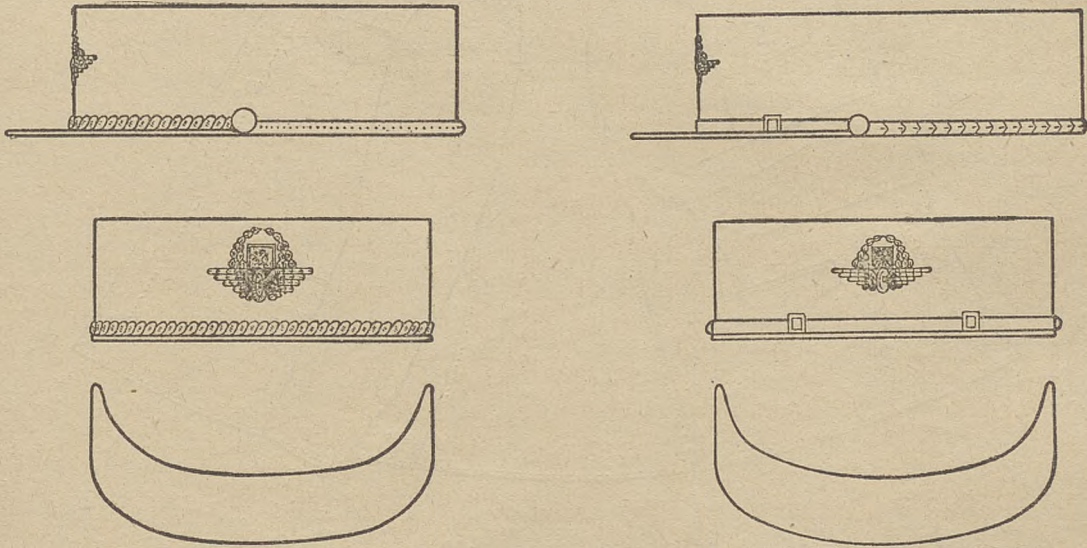
Příloha k vládnímu nařízení č. 134/1934 Sb. z. a n.

| Položka | Služební kategorie pokud se týče služební použití | Oděvní součástky | Užívací období (roků) | Poznámka |
|---------|---|--------------------------------------|--------------------------|---|
| 1 | 2 | 3 | 4 | 5 |
| 1 | Nádražní | čapka bluza kalhoty kabátec | 1½ 2 1½ 5 | |
| 2 | Skladištní manipulanti ve službě komerční | čapka bluza kalhoty kabátec | 1½ 2 1½ 5 | |
| 3 | Vlakvůdci | čapka bluza kalhoty plášť | 1½ 2 1½ 4 | |
| 4 | Vlakoví manipulanti | čapka bluza kalhoty plášť | 1½ 2 1½ 4 | |
| 5 | Dozorci posunu | čapka bluza kalhoty kabátec | 1½ 2 1½ 4 | |
| 6 | Řidiči elektrických motoro- vých vozů | čapka bluza kalhoty | 1½ 2 1½ | |
| 7 | Řidiči vozidel se spalovacími motory | čapka bluza kalhoty | 1½ 2 1½ | Platí též pro řidiče osobních po příp. nákladních auto- mobilů podle vl. nař. č. 16/1927 Sb. z. a n. |
| 8 | Skladníci ve službě komerční | čapka bluza kalhoty kabátec | 1½ 2 1½ 5 | |
| 9 | Staniční manipulanti ustano- vení v nesamostatných stani- cích, zastávkách a nákla- dištních | čapka bluza kalhoty kabátec | 1½ 3 1½ 6 | |
| 10 | Dozorci výhybek | čapka bluza kalhoty kabátec | 2 2 1½ 5 | |
| 11 | Hradlaři | čapka bluza kalhoty kabátec | 2 3 1½ 5 | |

| Položka | Služební kategorie pokud se týče služební použití | Oděvní součástky | Uživací období (roků) | Poznámka |
|---------|--|---------------------------------------|--------------------------|--|
| 1 | 2 | 3 | 4 | 5 |
| 12 | Kancelářští zřízenci ve vnější službě výkonné | čapka kalhoty bluza kabátec | 1½ 2½ 1½ 6 | |
| 13 | Posunovači | čapka bluza kalhoty kabátec | 1½ 2 1 4 | |
| 14 | Průvodčí vlaků a) osobních a výběrčí v auto- busech | čapka bluza kalhoty pláště | 1½ 2 1½ 4 | |
| | b) nákladních a smíšených | čapka bluza kalhoty pláště | 1½ 2 1½ 5 | |
| 15 | Úpravčí tratí | čapka bluza kalhoty pláště | 1½ 2½ 1½ 4 | |
| 16 | Vrátní a) při osobní dopravě | čapka bluza kalhoty pláště | 1½ 2 1½ 4 | |
| | b) ve výto.nách, dílnách a správkárnách | čapka bluza kalhoty pláště | 1½ 2½ 1½ 5 | |
| 17 | Staniční pomocníci v trvalé službě vrátných při osobní dopravě | čapka bluza kalhoty pláště | 1½ 2 1½ 5 | |
| 18 | Strážníci trati | čapka bluza kalhoty pláště*) | 2 3 1½ 5 | *) Při pravidelném výkonu služby pochůzkářské přísluší místo pláště kabátec na 5 roků. |
| 19 | Výhybkáři | čapka bluza kalhoty kabátec | 2 3 1½ 5 | |

obr. 1.

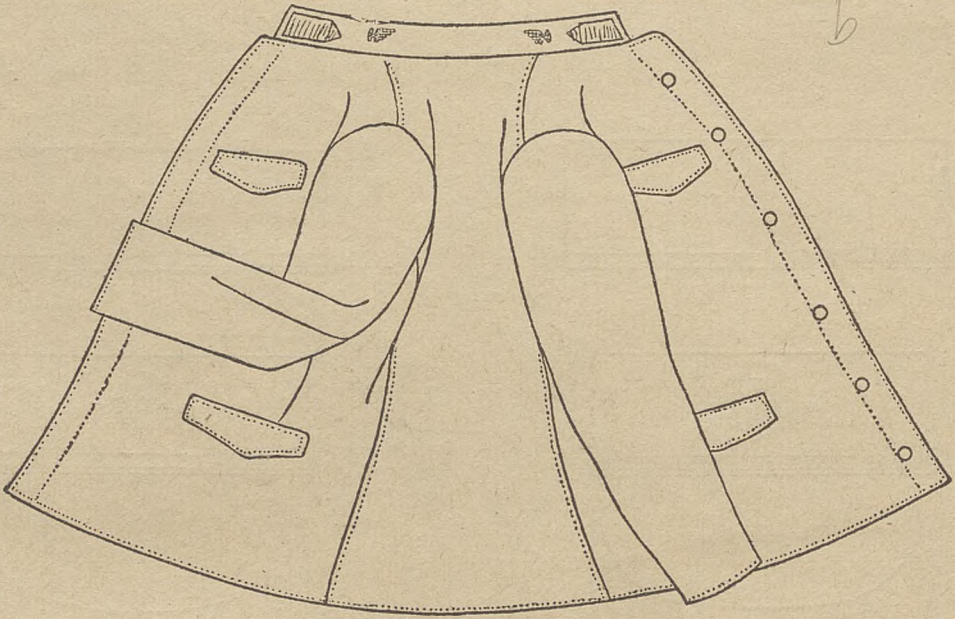
U-134-39



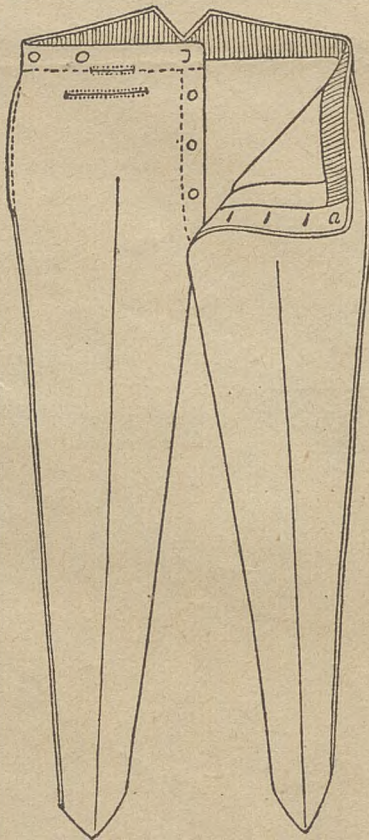
obr. 2.



obr. 3.



obr. 4a.



obr. 4b.

