

Sbírka zákonů a nařízení státu československého.

Částka 30.

Vydána dne 6. května 1936.

Cena: Kč 2.60.

Obsah: (113.—117.) **113.** Nařízení o služebním stejnokroji státních úředníků vězeňské služby právní, správní a strážní, jakož i zřízenců vězeňské služby strážní. — **114.** Nařízení, kterým se provádí zákon ze dne 12. prosince 1918, č. 76 Sb. z. a n., o zřízení československé státní „Vysoké školy zvěrolékařské v Brně“. — **115.** Vyhláška o zákazu užívání státních znaků a úředních puncovních značek Konfederace švýcarské a veřejných znaků jejích kantonů k označování zboží v hospodářském styku. — **116.** Vyhláška, kterou se rozšiřuje závaznost hromadné smlouvy pracovní, uzavřené mezi Textilní sekci Severomoravsko-slezského svazu průmyslníků Frýdek-Místek a Svazem textilního dělnictva v Československé republice se sídlem v Brně, Československým odborovým sdružením křesťansko-sociálním v Brně, Československým svazem dělnictva textilního v Náchodě, sekretariát v Brně, a Všeodborovým sdružením křesťanského dělnictva a zaměstnanectva československého v Brně, na soudní okres frýdecký. — **117.** Vyhláška o přístupu soustátí Australského, počítajíc v to území Papua a ostrov Norfolk a mandátní území Nové Guineje a Nauru, k dodatkové úmluvě mezi republikou Československou a Spojeným královstvím Velké Británie a Severního Irska ze dne 15. února 1935 o civilním řízení soudním.

113.

Vládní nařízení

ze dne 24. dubna 1936

o služebním stejnokroji státních úředníků vězeňské služby právní, správní a strážní, jakož i zřízenců vězeňské služby strážní.

Vláda republiky Československé nařizuje podle §§ 22, 146, 148 a 210 zákona ze dne 24. června 1926, č. 103 Sb. z. a n., o úpravě platových a některých služebních poměrů státních zaměstnanců (platového zákona), pokud se týče podle čl. IV zákona ze dne 25. ledna 1914, č. 15 ř. z., o služebním poměru státních úředníků a státních zřízenců (služební pragmatiky):

Úvodní a všeobecná ustanovení.

§ 1.

(1) Část prvá tohoto nařízení upravuje služební stejnokroj a jeho užívání pro státní úředníky vězeňské služby právní a správní. Pokud se v části první užívá slova „úředník“ bez bližšího označení, jest tím rozuměti nejen úředníky, ale i čekatele a aspiranty.

(2) Část druhá nařízení upravuje služební

stejnokroj a jeho užívání pro úředníky vězeňské služby strážní a zřízení vězeňské služby strážní. Pokud se v této části užívá slova „dozorci vězňů“ bez bližšího označení, jest tím rozuměti mužské pragmatikální zřízení vězeňské služby strážní a pokud se užívá slova „dozorkyně vězňů“ bez bližšího označení, ženské pragmatikální zřízení vězeňské služby strážní.

(3) Úředníci vězeňské služby právní, správní a strážní jakož i dozorcí a dozorkyně vězňů jsou povinni nositi ve službě součástky a odznaky stejnokrojové odpovídající předpisům tohoto nařízení.

(4) Směrnice, které vydá ministerstvo spravedlnosti v souhlasu s ministerstvem financí, určí, zda, v jakém rozsahu, jakým způsobem (peněžitým příspěvkem nebo skutečnou dodávkou) a za jakých podmínek přispěje státní správa úředníku vězeňské služby právní nebo správní a vězeňské služby strážní k splnění povinností uložených jim tímto nařízením, při čemž bude přihlíženo k předpisům, platným v tomto směru pro zaměstnance rovnocenných kategorií jiných služebních oborů, u nichž pro nošení úředního (služebního) stejnokroje platí stejné neb obdobné předpoklady.

Část prvá.

§ 2.

Součásti služebního stejno-
kroje.

(1) Součástkami služebního stejnokroje jsou: čepice, blůza (letní a zimní), dlouhé kalhoty (letní a zimní), pláště a pláštěnka.

(2) K stejnokroji jest nositi šedé nebo bílé rukavice kožené nebo nitěné a černé kožené boty.

§ 3.

Popis služebního stejnokroje.

a) Čepice (obraz č. 1).

Čepice je ze sukna nebo česané příze barvy tmavozelené s podšívku a je pevného tvaru. Dýnko je kulaté, vyztužené a odpředu dozadu skloněné. Spodní část svršku je napřed 5 cm, vzadu 4 cm vysoká a od spodní části čepice oddělená lemou barvy výložek. Objem dýnka přesahuje na všech stranách objem spodní části čepice. Vpředu na spodní části čepice jest připevněn zlacený kovový střední státní znak (obraz č. 2), kolem něhož jest u úředníků 3. a 4. platové stupnice po obou stranách umístěn zlatý (vyšší, kovový) emblem z lipových listů (obraz č. 3). Po stranách čepice jest po jednom knoflíčku, na nichž jest zapíat podbradník ze zlacených šňůrek (obraz č. 4). Čepice jest na dolejších okraji kolem dokola přepásána zlatou šňůrkou 3 mm širokou. Na spodní vnitřní straně čepice jest přišito potítko. Štítek je tvaru okrouhlého, mírně klopený, a z téže látky jako čepice.

b) Blůza (obrazy č. 5 a 6).

(1) Blůza zimní je ze sukna nebo z česané příze, barvy tmavozelené, jest střižena tak, aby při napiaté ruce dosahovala do polovičky dlaně. Skládá se ze dvou přednic, z dvoudílného zadku, dvou rukávů, čtyř dovnitř našitých kapes, z přeloženého, 5½ cm vysokého límce a má vzadu v pase jednodílnou šitou sponu 5 cm širokou. Zád' má rozperek v délce od spony dolů. Na pravé přednici je 7 knoflíků, na levé 7 dírek. Každá přednice má jednu kapsu náprsní, (průměrný rozměr 15 cm šíře a 17 cm hloubky) a jednu kapsu spodní (průměrný rozměr 17 cm šíře a 19 cm hloubky). Otvory kapes jsou kryty patkami, jež se zapínají na knoflíček, rukávy jsou dvoudílné a jsou při dolejších konci vzadu opatřeny třemi knoflíčky. Límec je ztužen plátěnou vložkou a opatřen dvěma háčky k zapínání. Vpředu na obou koncích límce jsou přišity výložky a na nich příslušné odznaky. Okraje

blůzy, límce, spony a patek jsou lemovány sukem barvy výložek.

(2) Letní blůza jest z lehčí vlněné látky, jinak téže barvy a střihu.

(3) K blůze se nosí stojatý tvrdý límec bílé barvy.

c) Kalhoty dlouhé (obraz č. 7).

(1) Kalhoty jsou ze sukna nebo z česané příze, barvy černé, skládají se ze dvou přednic a dvou zadních dílů a jsou v pase podšity. V hořejší části obou přednic, jakož i pravého zadního dílu jsou kapsy. Do zevních švů obou nohavic jest všita lemovka barvy výložek.

(2) Letní kalhoty jsou z lehké černé vlněné látky.

d) Pláště (obrazy č. 9 a 10).

Pláště je ze sukna nebo z česané příze barvy černé, sahá do polovice lýtek, má černou podšívku a je složen ze dvou přednic, z jednodílného zadku, ze dvou rukávů a z přehnutého límce. Na obou přednicích je po šesti knoflíčích stejně od sebe vzdálených a na levém z nich šest dírek. Je-li pláště zapíat, jsou dva hořejší knoflíky od sebe vzdáleny 16 cm, dolejší pak 14 cm. Na vnitřní každé straně přednice je přišita plátěná kapsa, jejíž otvor je na vrchní straně zakryt patkou. Uvnitř pláště na levé straně je kapsa. Na ústí dvoudílného rukávu jest přehyb v šíři 15—20 cm. Zád' pláště má rozperek 45 cm dlouhý, na jehož pravé liště jsou čtyři knoflíčky a na levé čtyři dírky. Na zádi jsou ve výši boku přišity dvě svislé patky, 23 cm dlouhé a 4 cm široké, jež mají na hořejším konci po jednom knoflíčku, na který se zapíná spona asi 6 cm široká a asi 25 cm dlouhá. Límec je z černého sametu; střižen je vcelku a má na každém konci přišitu výložku jako na blůze. Na levé straně límce vespod jest přišita spona, na pravé knoflíček. Límec se zapíná pletenou sponou (olivou). Okraje pláště, přehybů, patek a spony jsou lemovány sukem barvy výložek.

e) Pláštěnka (obraz č. 11).

Pláštěnka je ze sukna nebo lodenu barvy černé a skládá se ze dvou přednic, zadku a límce z černého sametu. Je střižena tak, aby dosahovala asi 10 cm pod kolena. Přednice má olemované otvory v délce 35 cm. Na pravé straně jest pět knoflíků, na levé pět dírek v liště. Výložky na límci jsou stejně jako u pláště.

Pod límcem je připiata kápě.

f) Knoflíky, knoflíčky (obrazy č. 12 a 13).

Knoflíky a knoflíčky sestávají z vršku, spodku a ouška. Vršek knoflíků a knoflíčků je zhotoven z hladkého pozlaceného a vypouklého plechu silného 0,25 mm a je se spodkem spojen okrajem vysokým 2 mm. Spodek jest z poniklovaného ocelového plechu v síle 0,3 mm. Ouško je z měkkého pozlaceného drátu silného 1,5 mm. Na vršku knoflíku a knoflíčku je malý státní znak. Průměr knoflíku je u bluzy 22 mm, u pláště 26 mm, průměr knoflíčku 16 mm.

g) Výložky.

Výložky jsou sametové, barvy fialové. Jejich tvar je podlouhlý, rozměru 5 × 11 cm a vybíhá na zadním konci ve špičku v pravém úhlu.

h) Odznaky (obraz č. 14).

(1) Služební postavení úředníků se vyznačuje na výložkách bluzy zlatými růžicemi velikosti 15 mm a to

u úřednického čekatele (aspiranta) jednou růžicí,

u úředníka 7. plat. stupnice dvěma růžicemi,

u úředníka 6. plat. stupnice třemi růžicemi,

u úředníka 5. plat. stupnice jednou růžicí,

u úředníka 4. plat. stupnice dvěma růžicemi,

u úředníka 3. plat. stupnice třemi růžicemi.

(2) Výložky jsou u úředníků počínajíc pátou platovou stupnicí opatřeny zlatou lemovkou (obraz č. 15).

(3) Úředníci služební třídy I b) nosí na zadní části výložek bluzy, pláště a pláštěnky plochý knoflíček s malým státním znakem (obraz č. 15), úředníci služební třídy II na témže místě plochý hladký knoflíček v průměru 10 mm.

§ 4.

V ý z b r o j.

Úředníci jsou ve službě vyzbrojeni automatickou opakovací pistolí, kterou jim vydá justiční správa jako součástku inventární.

Část druhá.

§ 5.

Součásti služebního stejnokroje.

(1) Součástkami služebního stejnokroje jsou:

a) pro úředníky vězeňské služby strážní a pro dozorce vězňů: čepice, blůza (letní a zimní), dlouhé kalhoty (letní a zimní), černé vycházkové kalhoty dlouhé, kalhoty do bot, plášť i pláštěnka;

b) pro dozorkyně vězňů: čepice, letní a zimní vlněné šaty v celku a plášť.

(2) Dozorci (dozorkyně) vězňů obdrží pro ně určené součástky služebního stejnokroje zdarma kromě černých vycházkových kalhot, kalhot do bot a pláštěnky, které si dozorcí vězňů mohou opatřit svým nákladem v předepsané úpravě a střihu. Černé kalhoty vycházkové není dovoleno nositi ve službě ústavní.

(3) K stejnokroji jest nositi šedé nebo bílé rukavice kožené nebo nitěné a černé kožené boty (dozorkyně vězňů též černé punčochy).

§ 6.

Popis služebního stejnokroje úředníků a dozorců vězňů.

Čepice, blůza, dlouhé kalhoty, plášť a pláštěnka.

(1) Pro součástky v nadpisu uvedené platí ustanovení části první § 3, odst. a) až h) s tou odchylkou, že jsou barvy modrozelené a že výložky na bluze, plášti a pláštěnce jsou soukenné.

(2) Kromě toho stejnokrojové součástky dozorecké se liší od úřednických tím, že

a) blůza nemá vzadu rozparku a spony a je střihena jen v takové délce, aby sed byl příkryt (obraz č. 17);

b) límec pláště a pláštěnky je z téže látky jako plášť nebo pláštěnka;

c) okraje bluzy, pláště, přehybů, patek a spon nejsou lemovány sukrem barvy výložek;

d) do zevních švů nohavic u modrozelených kalhot dlouhých a kalhot do bot není všita lemovka barvy výložek;

e) štítek čepice jest z černé lakové kůže;

f) knoflíky, knoflíčky, odznaky a ozdoby jsou stříbřené nebo z bílého kovu a

g) služební postavení se vyznačuje růžicemi z matného tombakového žestu barvy bílé, a to:

u pomocného dozorce vězňů jednou růžicí,
u dozorce vězňů III. plat. stupnice třemi růžicemi,

u dozorce vězňů II. plat. stupnice jednou růžicí,

u dozorce vězňů I. plat. stupnice dvěma růžicemi.

(3) Výložky dozorce vězňů I. a II. plat. stupnice jsou lemovány stříbrnou, 3 mm širokou šňůrou (obraz č. 16).

Kalhoty do bot (obraz č. 8).

Kalhoty do bot z modrozelené vlněné látky se skládají ze dvou přednic a ze dvou zadků a jsou v pasu podšity. Od pasu ke kolenům jsou nohavice široké, od kolen dolů přiléhají těsně k lýtkům. Na dolejších konci každé nohavice jest rozparek dlouhý asi 20 cm s třemi knoflíčky a dírkami. Ústí nohavic je lemováno. V hořejší části přednic a pravého zadního dílu jsou kapsy. K těmto kalhotám se nosí černé vysoké boty nebo černé kožené kamaše s černými botami.

§ 7.

Popis služebního stejnokroje dozorkyň vězňů.

a) Čepice.

Čepice je z modrozelené vlněné látky tvaru a úpravy jako služební čepice pro dozorce vězňů, jen v dýnku není opatřena drátkem, aby svršek byl volný.

b) Letní a zimní šaty (obrazy č. 19 a 20).

Letní a zimní šaty jsou z vlněné látky barvy modrozelené, jsou šity v celku a s pasem kolem těla. Hořejší část je hladce střižena, kdežto dolejší část má po stranách dva záhyby a na pravé přední straně šikmo prostřiženou kapsu s patkou. Límeček je pánského tvaru. Rukávy jsou dole šity do manžety. Na látkový límeček se přišívají výložky rozměru 5×8 cm se služebním odznakem. V hořejší části šatů jest podšívkové sedlo a v rukávech podšívka.

c) Pláště (obrazy č. 21 a 22).

Pláště je ze sukna nebo z česané příze barvy modrozelené, jest vpředu i vzadu hladkého střihu, s pasem kolem těla, dvouřadový k zapínání na tři knoflíky a sahá do poloviny lýtek. Na přednicích jsou dvě prostřižené kapsy s patkami. Límeček je pánského tvaru z téže látky jako pláště a má na každém konci přišitý výložek. Na konci rukávů jsou 9 cm široké manžety. Spodek pláště je podšit modrozelenou podšívkou. Rukávy se podšívají.

d) Knoflíky, odznaky a ozdoby.

(1) Knoflíky, odznaky a ozdoby jsou stříbrené nebo z bílého kovu.

(2) Služební postavení se vyznačuje na výložkách šatů způsobem uvedeným v § 6.

§ 8.

Užívací období, přidělové termíny a přidělovací období pro stejnokroje dozorců (dozorkyň) vězňů.

(1) Užívací období se stanoví u čepice na 1½ roku, u zimní a letní bluzy na 2 roky, u zimních a letních kalhot na 1½ roku, u pláště na 4 roky a u zimních a letních šatů ženských na 2 roky.

(2) Toto období počíná přidělovým termínem, který jest u zimní bluzy, pláště a zimních ženských šatů stanoven na 1. říjen, u letní bluzy na 1. duben a u čepice a kalhot na oba tyto termíny.

(3) Doba stanovená v odstavci 1 se zjistí v případech přerušení skutečně činné služby sečtením všech období, po která služba byla skutečně konána, při čemž se každoroční dovolená na zotavenou a nepřítomnost ve službě nepřesahující 3 měsíce nepovažují za přerušení doby skutečné služby.

(4) Přerušení služby, jež v užívacím období činí více než polovinu doby mezi dvěma přidělovacími termíny, způsobuje odklad přídele dotčené stejnokrojové součástky k příštímu přidělovacímu termínu; k přerušení kratšímu, jakož i k přerušení služby, které spadá u zimních stejnokrojových součástek do období od 1. dubna do 30. září, u letních stejnokrojových součástek do období od 1. října do 31. března, se při stanovení přídele přidělovacího termínu pro tyto stejnokrojové součástky nepřihlíží.

(5) Stejnostrojové součástky, jichž přidělový termín je stanoven na 1. duben, se vydávají na jaře, zpravidla v dubnu, stejnostrojové součástky s přidělovým termínem 1. října na podzim, zpravidla v říjnu (přidělovací období).

(6) Nárok na přídele služebního stejnostroje vzniká při prvním ustanovení dozorcem (dozorkyní) vězňů po nástupu služby, při příštích přídelech v nejbližším přidělovém období po uplynutí užívacího období dotčené součástky a zanikne rozvázáním služebního poměru.

§ 9.

Nabývání vlastnictví.

(1) Stejnostrojové součástky, na jichž bezplatné přidělení mají dozorcí (dozorkyně) vězňů nárok, jsou součástkami osobními a přecházejí po uplynutí stanoveného užívacího období (§ 8) do jejich vlastnictví.

(2) Volná dispozice se součástkami služebního stejnokroje přísluší však dozorcí (dozorkyni) vězňů teprve dnem, kdy skutečně obdržel příslušné stejnokrojové součástky pro příští užívací období, a je vždy omezena předpokladem, že vše, co naznačuje úřední povahu stejnokroje, bude předem řádně odstraněno.

(3) Při ztrátě nároku na další nošení součástek služebního stejnokroje (úmrtí, přeložení na odpočinek, propuštění ze služby atd.) je nutno součástky služebního stejnokroje, u nichž nebylo nabyto vlastnického práva, vrátiti nebo peněžitě nahraditi. Tato náhrada se vypočte tak, že výrobní cena součástky se dělí počtem dnů celkového užívacího období a podíl se násobí počtem dnů chybějících nositeli k dosažení vlastnictví. Stejně jest postupovati při ztrátě některé součástky.

§ 10.

Povinnosti k stejnokroji.

(1) Dozorce (dozorkyně) vězňů je povinen užívati služebního stejnokroje šetrně, udržovati jej v řádném stavu a přizpůsobiti ostatní svůj ústroj tak, aby byl se stejnokrojem v souladu.

(2) Dozorce (dozorkyně) vězňů je povinen podrobiti se všem pokynům a uposlechnouti všech příkazů, které mu příslušný orgán se zřetelem na služební stejnokroj udělí, a je dále povinen uposlechnouti též všech pokynů, které mu jsou uděleny k tomu cíli, aby mohly býti služební součástky opatřeny.

(3) Dozorce (dozorkyně) vězňů, který by nedostál povinnostem v tomto nařízení stanoveným, zejména kdyby používal stejnokrojových součástek v odchylné zevní úpravě nebo by služebního stejnokroje zneužil, může býti stíhán podle disciplinárních předpisů, pokud se týče pořádkovými tresty nebo pokutami.

(4) Mimo to nebo místo toho může úřad za nepřiměřené opotřebení nebo zaviněné poškození osobních součástek, jemuž dozorce (dozorkyně) vězňů při náležité opatrnosti mohl zabrániti, pokud jím je způsobena nutnost větší opravy, po případě nového přidělu, uložit náhradu nákladu na opravu, po případě pořizovacího nákladu zmenšeného o kvotu připadající na prošlou část užívacího období.

(5) Dozorce (dozorkyně) vězňů ručí i za případnou hmotnou škodu, kterou svým postupem státu způsobil; náhrada se určí pořadem správním.

§ 11.

Pomocní dozorcí (dozorkyně) vězňů.

(1) Pomocným dozorcům (dozorkyním) vězňů mohou býti při nástupu služby v mezích směrnic vydaných vládou podle § 4, odst. 3 vládního nařízení ze dne 15. července 1934, č. 133 Sb. z. a n., o služebním oděvu civilních státních zaměstnanců pro výkon služby zapůjčeny stejnokrojové součástky jako inventární, nejvýše však v rozsahu stanoveném ve zmíněném nařízení pro stejný výkon služby.

(2) Jestliže služební poměr pomocného dozorce (dozorkyně) vězňů se skončí rozvázáním služebního poměru, dlužno součástky služebního oděvu vrátiti.

(3) Stejnokrojové součástky inventární, jež má pomocný dozorce (dozorkyně) vězňů při definitivním ustanovení, stanou se osobními součástkami. Doba, po kterou inventární stejnokrojová součástka byla používána, se započítá do užívacího období.

(4) Ustanovení § 10 o povinnostech k stejnokroji platí i pro pomocné dozorce (dozorkyně) vězňů.

§ 12.

V ý z b r o j .

(1) Úředníci vězeňské služby strážní jsou ve službě vyzbrojeni automatickou opakovací pistolí.

(2) Dozorce vězňů (pomocný dozorce vězňů) jest ve službě vyzbrojen obuškem, revolverem nebo opakovací pistolí, případně puškou (karabinou) s bodlem podle zvláštních předpisů vydaných ministerstvem spravedlnosti.

(3) K zavěšení pouzdra s krátkou střelnou zbraní používá opasku, skládajícího se z řemene kolem těla (opasku vlastního) a z řemene prsního (obraz č. 18).

(4) Dozorkyně vězňů (pomocná dozorkyně vězňů) jest ve službě vyzbrojena jen obuškem.

(5) Výzbroj vydá justiční správa jako součástku inventární.

Část třetí.

Ustanovení závěrečná.

§ 13.

V úředním stejnokroji se vykonává požadavkem tím způsobem, že se zdvihne pravá

ruka k pravé straně pokrývky tak, že se koncem ukazováčku a prostředního prstu dotkne štítku čepice. Ruka jest při tom v přímém prodloužení předloktí napolo obrácena dlaní vpřed, prsty semknuty a mírně napiaty.

§ 14.

Dosavadní předpisy o služebním stejno-kroji úředníků vězeňské služby právní, správní a strážní, jakož i zřízců vězeňské služby strážní se zrušují.

§ 15.

Součástky dosavadního služebního stejno-kroje jest dovoleno nositi až do konce jejich užívacích období; rovněž jest až do úplného opotřebení dovoleno nositi opasky vydané před platností tohoto nařízení.

§ 16.

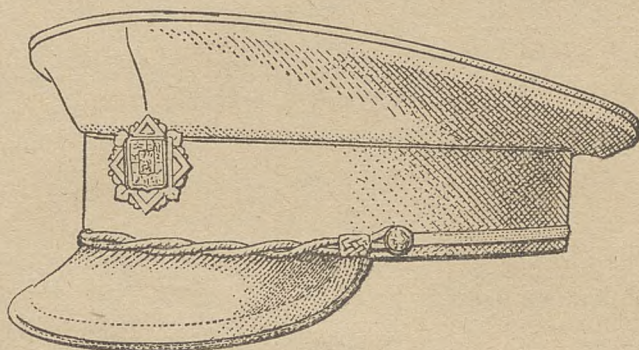
Toto nařízení nabývá účinnosti dnem vyhlášení; provede je ministr spravedlnosti.

Dr. Hodža v. r.

Dr. Krofta v. r.	Dostálek v. r.
Dr. Černý v. r.	Dr. Zadina v. r.
Dr. Kalfus v. r.	Machník v. r.
Dr. Franke v. r.	Nečas v. r.
Dr. Dérer v. r.	Dr. Czech v. r.
Najman v. r.	Tučný v. r.
Bechyně v. r.	Dr. Šrámek v. r.

Dr. Spina v. r.

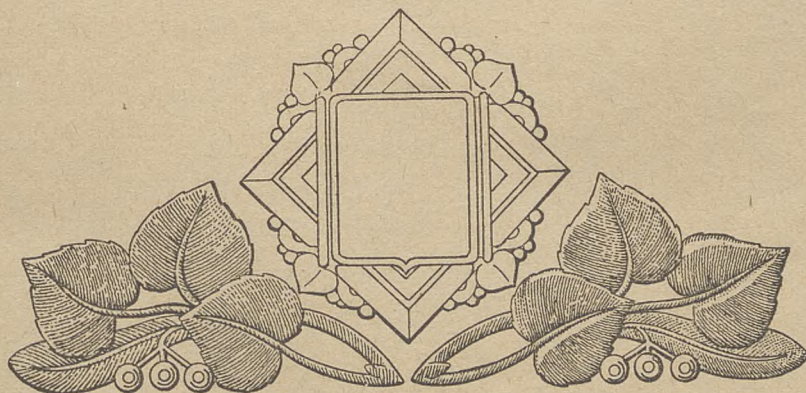
N-113-36



Obr. 1.



Obr. 2.

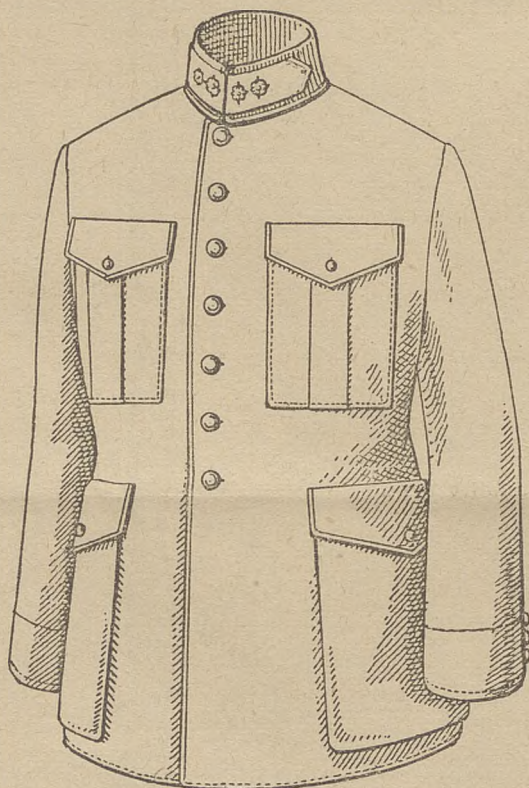


Obr. 3.

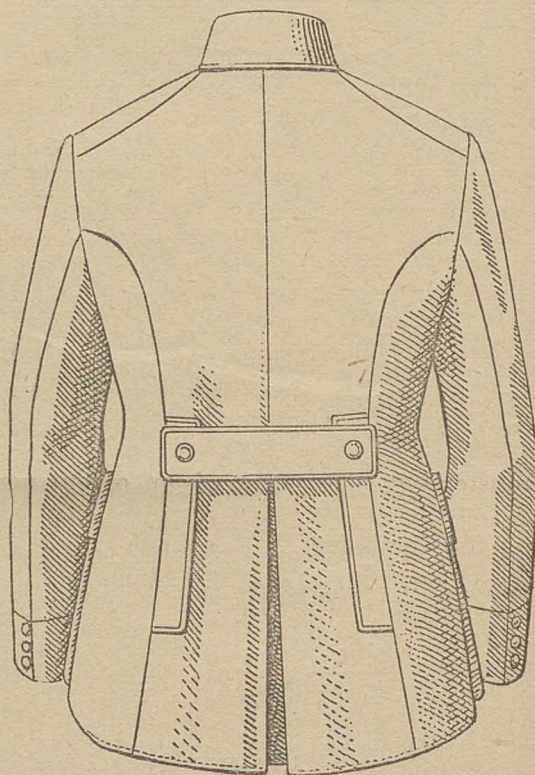


Obr. 4.

011

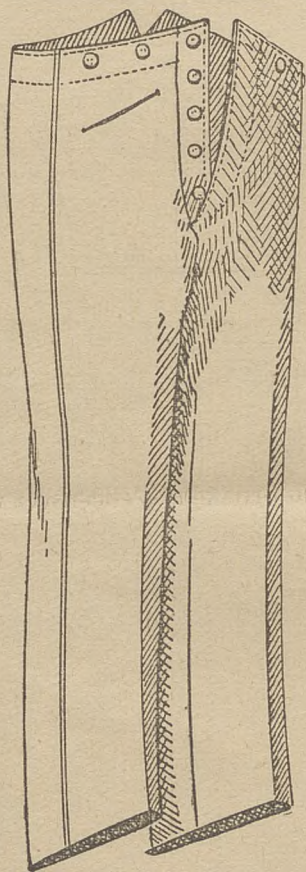


Obr. 5.

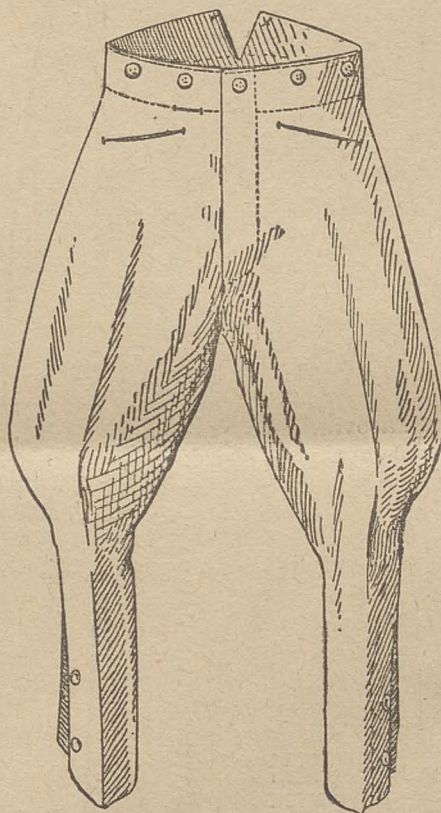


Obr. 6.

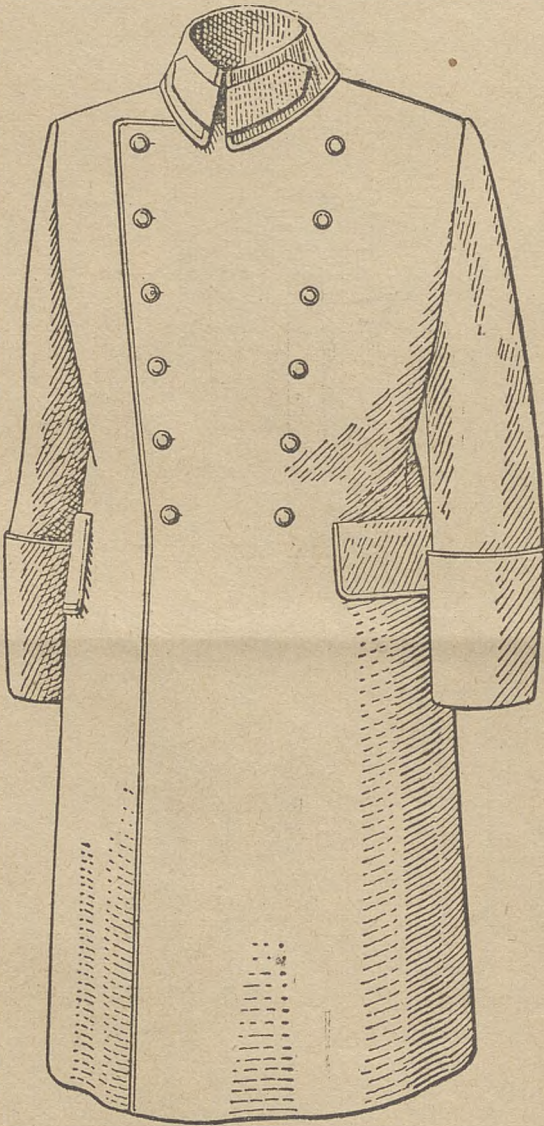
5



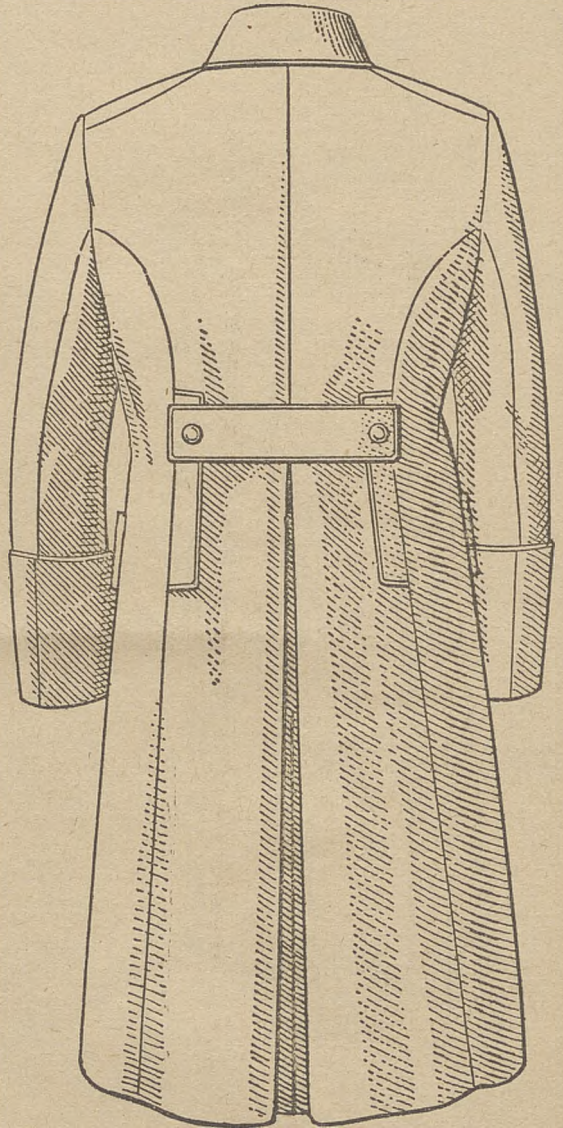
Obr. 7.



Obr. 8.

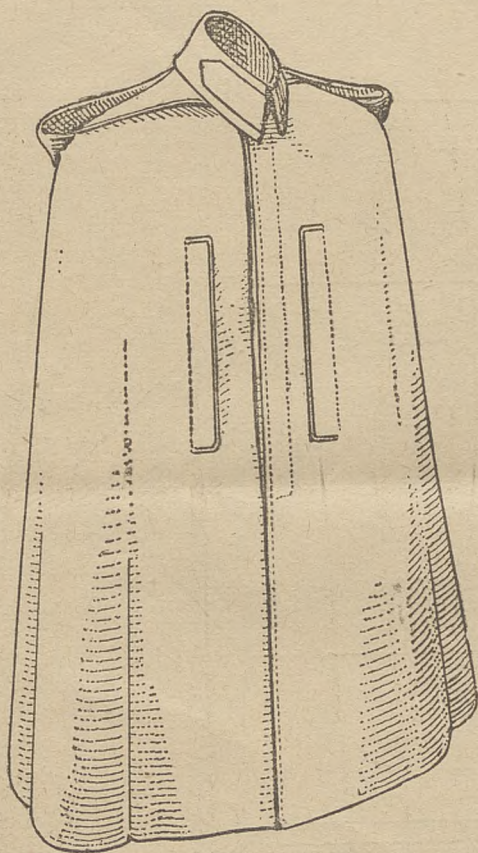


Obr. 9.

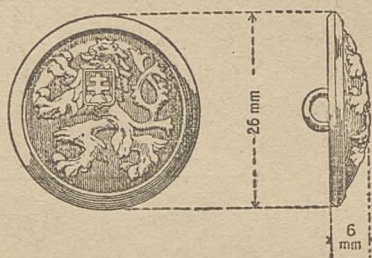


Obr. 10.

d



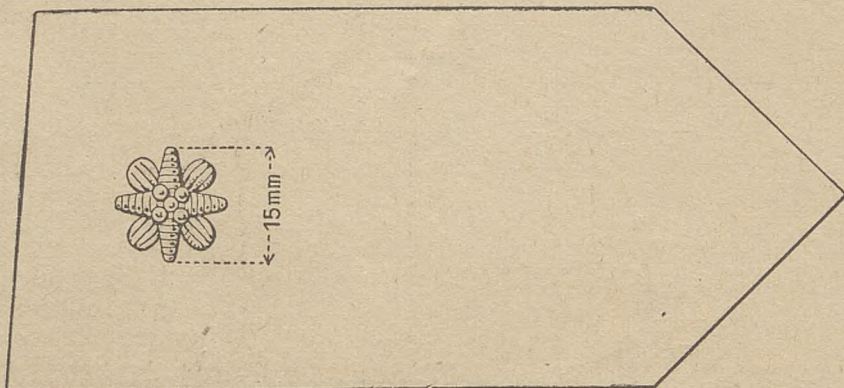
Obr. 11.



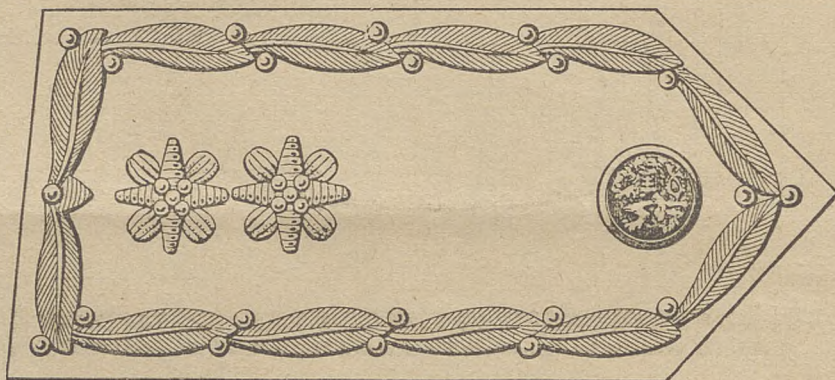
Obr. 12.



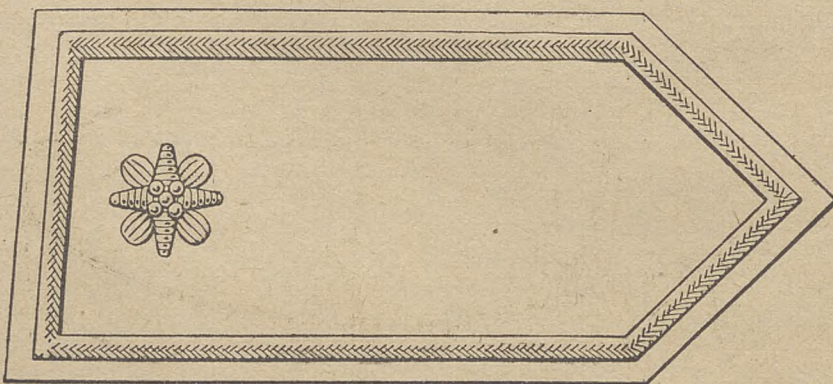
Obr. 13.



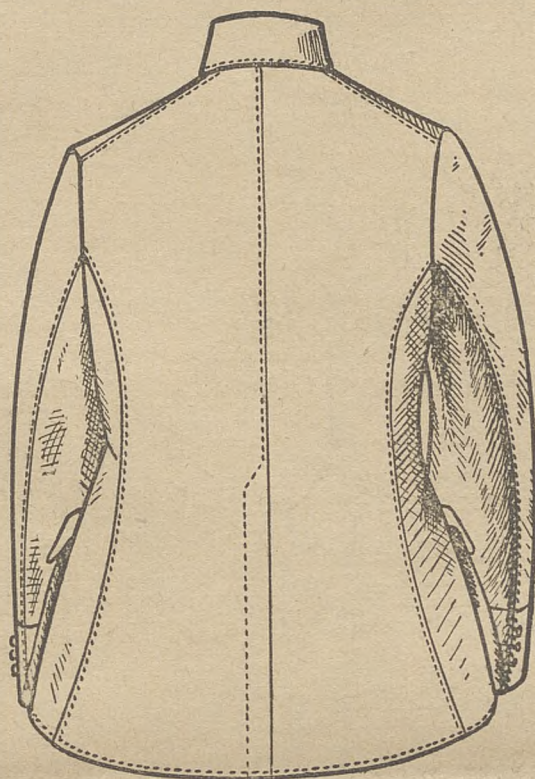
Obr. 14.



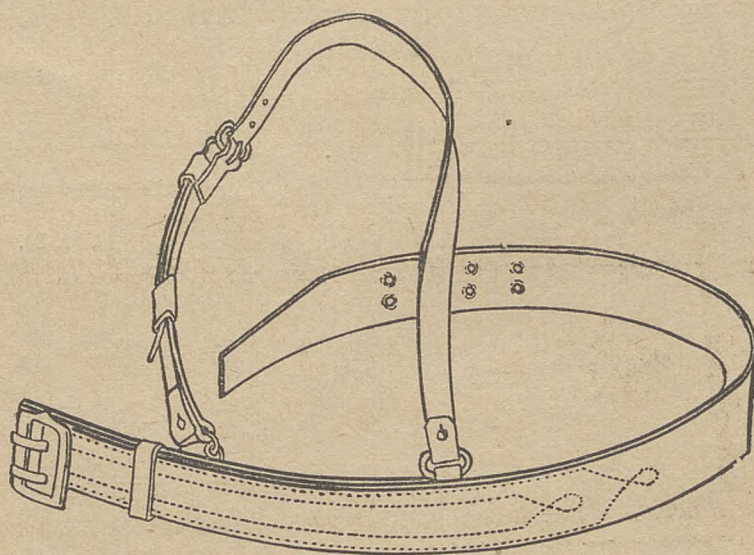
Obr. 15.



Obr. 16.

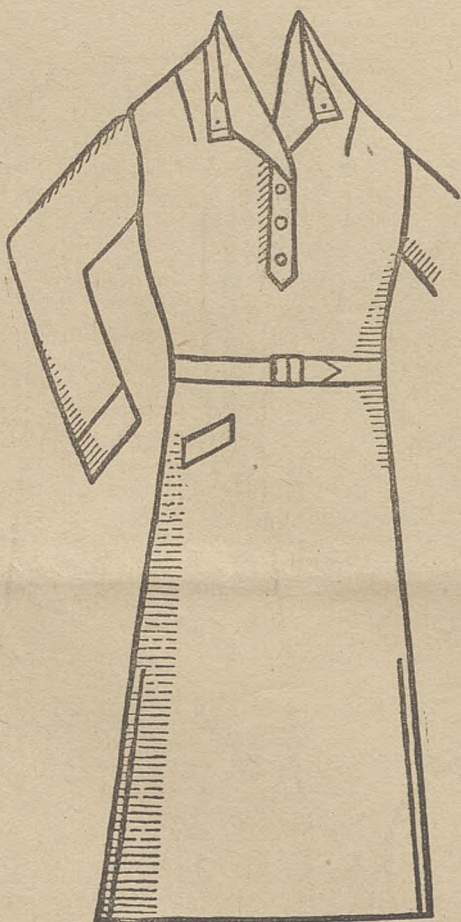


Obr. 17.

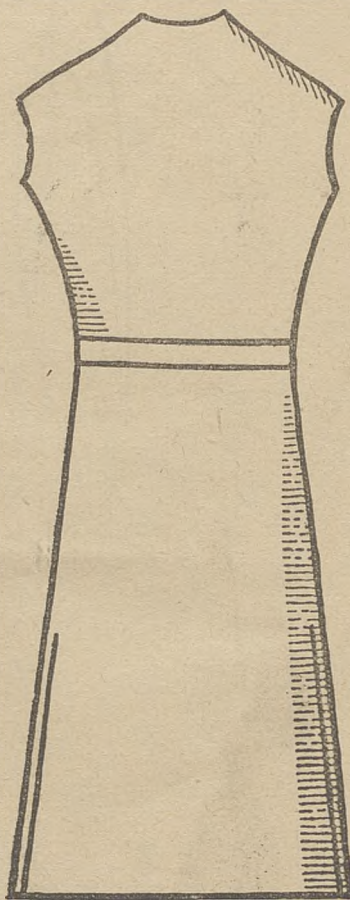


Obr. 18.

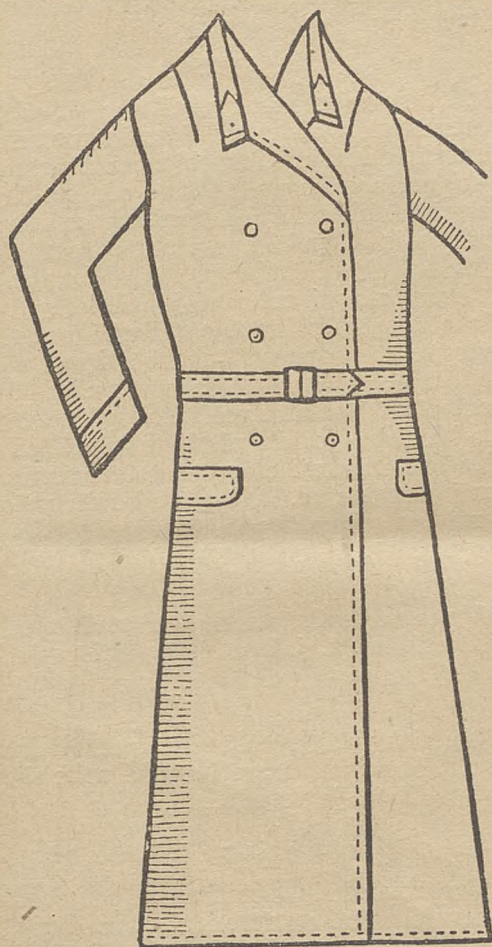
g



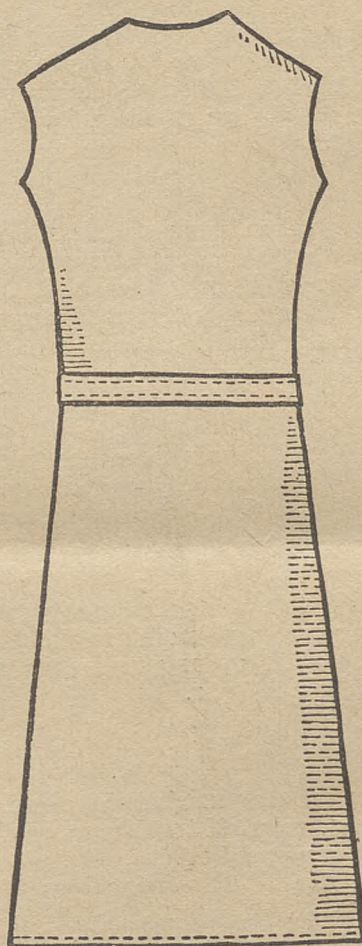
Obr. 19.



Obr. 20.



Obr. 21.



Obr. 22.