

# Sbírka zákonů a nařízení státu československého.

Částka 35.

Vydána dne 25. května 1938.

Cena: Kč 1'60.

Obsah: **106.** Nařízení, kterým se nově upravuje předpis o stejnokroji finanční stráže a dozorcích úředníků.

## 106.

### Vládní nařízení

ze dne 13. května 1938,

kterým se nově upravuje předpis o stejnokroji finanční stráže a dozorcích úředníků.

Vláda republiky československé nařizuje podle § 8 zákona ze dne 12. prosince 1919, č. 28 Sb. z. a n. z roku 1920, o reorganizaci finanční stráže, podle § 22, § 148 a pokud jde o pomocné zřízení finanční stráže podle § 210 zákona ze dne 24. června 1926, č. 103 Sb. z. a n., o úpravě platových a některých služebních poměrů státních zaměstnanců (platového zákona):

#### § 1.

Ustanovení § 86 vládního nařízení ze dne 19. prosince 1930, č. 202 Sb. z. a n., kterým se provádějí předpisy o organizaci finanční stráže a upravují její služební a některé platové poměry, a příloha k tomuto paragrafu se mění, doplňuje a bude znít takto:

„(1) Stejnokroj finanční stráže jest upraven v příloze k tomuto nařízení.

(2) Při hromadném vystoupení příslušníků finanční stráže budiž přísně dbáno jednotnosti v ústroji.

(3) Do 15. června 1938 je dovoleno užívatí stejnokroje upraveného podle dosavadních předpisů.“

#### § 2.

Dozorčí úředníci (ministrský inspektor

finanční stráže, zemští inspektoři finanční stráže a jejich náměstkové) obdrží ze státní pokladny příspěvek na první opatření a po případě na obnovení stejnokroje podle tohoto nařízení ve výši a za podmínek, které určí ministerstvo financí přihlížejíc k předpisům platným v tomto směru pro zaměstnance rovnocenných kategorií jiných služebních oborů, u nichž pro nošení úředního (služebního) stejnokroje platí stejné neb obdobné předpoklady.

#### § 3.

Dosavadní předpisy o služebním stejnokroji finanční stráže (§ 86 a příloha k témuž paragrafu vládního nařízení č. 202/1930 Sb. z. a n.) se zrušují.

#### § 4.

(1) Ustanovení tohoto nařízení nabudou účinnosti dnem vyhlášení.

(2) Nařízení toto provede ministr financí.

Dr. Hodža v. r.

Dr. Krofta v. r.                      Ing. Dostálek v. r.

Dr. Černý v. r.                      Dr. Zadina v. r.

Dr. Kalfus v. r.                      Machník v. r.

Dr. Franke v. r.                      Ing. Nečas v. r.

Dr. Dérer v. r.                      Ježek v. r.

Mlčoch v. r.                      Tučný v. r.

Dr. Šrámek v. r.



Příloha k § 1 vládního nařízení ze dne  
13. května 1938, č. 106 Sb. z. a n.

## Předpis o stejnokroji finanční stráže.

### I.

#### Služební stejnokroj.

##### A. Pro úředníky.

#### Čl. 1.

Čepice (obrazy č. 1 až 5).

(1) Čepice jest trojího tvaru.

(2) Čepice prvního tvaru (obraz č. 1) je z jemného sukna nebo česané příze barvy hlinité (khaki), má podšívku a je pevného tvaru. Dýnko jest kulaté, vyztužené, z nepromokavé (impregnované) látky a od předu dozadu skloněné. Spodní část svršku jest napřed 5 cm, vzadu 3½ cm vysoká. Objem dýnka přesahuje na všech stranách objem spodní části čepice. Vpředu na spodní části čepice jest připevněn malý státní znak ze zlaceného kovu (obraz č. 2), kolem spodní části čepice jest stuha barvy výložek, stejné výšky jako spodní část čepice. Po stranách čepice jest po jednom zlaceném knoflíčku, na nichž jest zapjat podbradník ze zlacených šňůrek (obraz č. 3). Na spodní vnitřní straně čepice jest přišito potítko. Štítek jest z téže látky jako čepice, tvaru okrouhlého a mírně klopený.

(3) Kromě čepice popsaného tvaru jest dovoleno ve službě, zejména v době zimní nebo noční, nositi jako čepici druhého tvaru šedivou beranici (obraz č. 4). Vpředu uprostřed této čepice jest umístěn malý státní znak, stejný jako u čepice prvního tvaru (odst. 2). Dýnko beranice jest z výložkového sukna. Přes toto dýnko našity jsou křížem dva zlacené 5 mm široké pásky. Čepice jest opatřena podšívku a výška její jest 25 cm.

(4) Třetím tvarem čepice je polní čapka, které se užívá, bylo-li to zvláště nařízeno. Má stejný tvar jako vojenská polní čepice (obraz č. 5), jest zhotovena buď z jemného sukna nebo z česané příze barvy hlinité; okraj nátylníku je opatřen lemovkou barvy výložek. Odznak (zlacený malý státní znak) jest připevněn na podložce v barvě výložek, která přechází okraj odznaku o 1½ mm.

#### Čl. 2.

Bluza (obraz č. 6).

Bluza jest zhotovena z jemného sukna nebo z látky z česané příze barvy hlinité a střižena

v takové délce, aby sed byl úplně přikryt. Bluza sestává ze dvou přednic, z dvoudílného zadku, dvou rukávů, čtyř navrch přišitých kapes a límce. Na pravé přednici jest sedm knoflíků, na levé pak sedm obšitých dírek. Každá přednice má jednu kapsu náprsní (průměrný rozměr 15 cm šíře, 19 cm délky) se 3 až 3½ cm širokým přehybem uprostřed a jednu kapsu postranní, měchového tvaru, navrch přišitou (průměrný rozměr 21 až 26 cm šíře, 29 cm délky). Otvory kapes jsou přikryty patkami. K zapínání jest na každé kapse přišit jeden knoflíček. Zadek jest opatřen 30 až 35 cm dlouhým rozparkem (podle postavy). Rukávy jsou dvoudílné. Na dolejší části rukávů jest 8 cm od spodního kraje přehnutím a prošitím napodoben nepravý výložek, opatřený uprostřed vzadu třemi knoflíčky. Na každém konci límce jest přišit výložek (čl. 5). Límec jest ztužen plstěnou vložkou, opatřen ku zapínání dvěma háčky a jest pololežatý.

#### Čl. 3.

Plášť (obraz č. 7 a 8) a kožich.

(1) Plášť jest zhotoven z jemného sukna nebo z látky z česané příze barvy hlinité (khaki), opatřen podšívku a šit v takových rozměrech, aby pod ním mohla býti nošena bluza a aby tělo bylo přikryto od krku až asi 10 cm pod kolena. Plášť pozůstává ze dvou přednic, z dvoudílného zadku, dvou rukávů a límce (obraz č. 7). Každá přednice jest opatřena šesti od sebe stejně vzdálenými knoflíky a šesti dírkami. Při zapnutí jest vzdálenost dvou hořejších knoflíků 18 cm, dolejších 14 cm. Ke každé přednici jest na spodní straně vodorovně připevněna kapsa, na vrchní straně přednice jest průřez kapsy zakryt soukenou patkou. Pod patkou levé kapsy jest plášť v šířce kapsy rozstřižen, aby tímto otvorem mohla býti prostrčena šavle. Na ústí dvoudílného rukávu jest přišit 15 až 17 cm široký přehyb. Zadek pláště jest opatřen 60 cm dlouhým rozparkem. K zapínání rozparku slouží na pravé liště přišitých šest knoflíků. Na zadku jsou ve výši boku přišity dvě svislé patky, 23 cm dlouhé, 4 cm široké, jež mají na hořejším konci po jednom knoflíku, na nějž se zapíná spona 6 cm široká a 25 cm dlouhá. Na sametovém pololežatém límci, v celku střiženém, jest na každém konci přišit výložek, stejný jako na bluze. Na levé spodní straně límce jest přišita soukenná krční spona, na pravé pak knoflíček.

(2) Kromě toho jest dovoleno nositi jako přípustné součástky:



a) Nepromokavý plášť (obraz č. 8), sahající pod kolena z nepromokavé látky, nenápadného občanského střihu, nenápadných barev, souladných s barvou hlinitou.

b) Kožený plášť sahající alespoň ke kolennům, dlouhý, normálního tvaru, barvy hnědé, ze skopové kůže, zapíná se uvnitř sponou na široké pevné gumě, límec jest potažen duvetinem barvy hnědé. Přednice jsou hodně přes sebe a jsou staženy pasem s kroužkovou sponou. Klopky pláště dají se přepínati ke krku. Kapsy jsou rovné s patkou, rukáv všíty. Na rukávech dole jsou pásky ke stažení.

c) Kožich jest téhož tvaru a téže barvy jako plášť (odst. 1), avšak volnějšího střihu s podšívkou z kůže bílého beránka nebo z jiné kožišiny a s límcem z kůže černého beránka.

#### Čl. 4.

##### Pláštěnka (obraz č. 9).

Pláštěnka jest zhotovena ze sukna nebo lodenu barvy hlinité a sestává ze dvou přednic, zadku a límce. Délka je taková, aby dosahovala 10 cm pod kolena. Přednice jsou opatřeny 35 cm dlouhými otvory. Pro zapínání jest na pravé straně pět knoflíků, na levé pak pět na liště vyšitých dírek. Na sametovém pololežatém límci přišity jsou výložky stejné jako u pláště. Pod límcem jest po případě připevněna kápě.

#### Čl. 5.

##### Výložky.

(1) Výložky jsou z tmavozeleného sukna; tvar jejich jest podlouhlý, rozměrů 5 cm × 11 cm a vybíhá na zadním konci ve špičku v pravém úhlu.

(2) Zastává-li úředník trvale místo přednosty některého výkonného úřadu, nosí po dobu výkonu této funkce ná límci hladký zlacený knoflíček o průměru 16 mm ve vzdálenosti 15 mm za špičkou výložky.

#### Čl. 6.

##### Knoflíky a knoflíčky (obrazy č. 10 a 11).

Knoflíky a knoflíčky sestávají z vršku, spodku a ouška. Vršek je zhotoven z hladkého zlatě mořeného a vypouklého plechu silného 0'25 mm a je se spodkem spojen okrajem vysokým 2 mm. Spodek je z poniklovaného ocelového plechu v síle 0'3 mm. Ouško je z měkkého drátu silného 1½ mm. Na vršku je malý státní znak. Průměr knoflíku jest u bluzy 22 mm, u pláště 26 mm, průměr knoflíčku 16 mm.

#### Čl. 7.

##### Kalhoty (obrazy č. 12 a 13).

(1) Kalhoty dlouhé (obraz č. 12) jsou zhotoveny z jemného sukna nebo z látky z česané příze barvy hlinité a pozůstávají ze dvou předních a dvou zadních dílů a jsou v pase podšity. V hořejší části přednice jest umístěna kapsa, opatřená obyčejným knoflíkem barvy hlinité. V postranním stehu od pasu až k dolejšímu okraji jest všita 4 mm široká lemovka barvy výložků.

(2) Kalhoty do bot (obraz č. 13) jsou zhotoveny z vhodné látky barvy stejnokroje; skládají se z dvou předních a dvou zadních dílů a jsou v pase podšity. Od pasu až ke kolennům jsou nohavice široké, od kolen dolů pak těsně na lýtka přiléhající. Na dolejší konci každé nohavice je asi 20 cm dlouhý rozparek, který jest opatřen k zapínání třemi obyčejnými knoflíky a třemi dírkami. Dolejší okraje nohavic jsou lemované. V hořejší části každé přednice jest umístěna kapsa s obyčejným knoflíkem barvy hlinité k zapínání. K těmto kalhotám se nosí buď kožené kamaše nebo vysoké boty.

#### Čl. 8.

##### Nákrčník, rukavice a obuv.

(1) Nákrčník jest měkký barvy hlinité.

(2) Rukavice jsou olivově šedé, z přírodní kůže nebo pletené.

(3) Obuv i kožené kamaše jsou černé.

#### Čl. 9.

##### Odznaky (obrazy č. 14 a 15).

Služební postavení úředníků se vyznačuje

a) zlacenými růžicemi na výložkách bluzy, jakož i po stranách čepice a na levé straně polní čapky (obraz č. 1 a 5), a to

- u úřednického čekatele v první polovici čekatelské doby . . . . . jednou růžicí
- u úřednického čekatele v druhé polovici čekatelské doby . . . . . dvěma růžicemi
- u úředníka v 7. plat. stupnici . . . . . třemi růžicemi
- u úředníka v 6. plat. stupnici . . . . . čtyřmi růžicemi
- u úředníka v 5. plat. stupnici . . . . . dvěma růžicemi
- u úředníka v 4. plat. stupnici . . . . . třemi růžicemi.



b) Růžice jsou u úřednických čekatelů a úředníků v 7. a 6. platové stupnici třícípé, u úředníků ve vyšších platových stupnicích pětícípé, jsou tlačené z plechu a mají rozměr 18 mm na výložkách bluzy a 15 mm na čepici a polní čapce.

c) Výložky jsou u úředníků 5. platovou stupnicí počínajíc opatřeny zlatou lemovkou (obraz č. 15).

#### Čl. 10.

##### Opasek (obraz č. 16).

(1) Opasek se skládá z řemene okolo těla — opasku vlastního — a z řemene prsního.

(2) Opasek vlastní jest 100 až 130 cm dlouhý, 4,5 cm široký a 4 mm silný, zhotovený z tvrdé kůže. Na jednom konci jest mosazná, uprostřed přepažená přezka s dvěma jazýčky; na témže konci přišita jest na vnitřní straně opasku měkká podšívka pod přezkou. Na druhém konci má opasek potřebný počet dvojic dírek k zapínání přezky. Na opasku navlečena jest posůvka 1,5 cm široká, kterou se provléká konec opasku po zapnutí na přezku a převlečení její druhou polovinou.

(3) Řemen prsní skládá se ze dvou částí, kratší a delší. Kratší část provlečena jest jedním koncem mosazným polokroužkem, přínýtovaným s koženou podšívkou 10 cm od přezky na opasku, s nímž jest spjata mosazným knoflíkem; na druhém konci jest mosazná přezka, u které jest přišita průvlečka 1 cm široká; posůvka těchže rozměrů navlečena jest volně. Část delší provlečena jest jedním koncem a upevněna podobně jako část kratší na mosazném polokroužku, přínýtovaném s koženou podšívkou 40 cm od přezky opasku; na druhém konci má delší část potřebný počet dírek k zapínání na přezku části kratší. Prsní řemen jest 2,5 cm široký a 2 mm silný, zhotovený z tvrdé kůže.

(4) Opasek se nosí ve službě (vyjímajíc službu v kanceláři) a mimo službu; nosí se na bluze, plášti (čl. 3, odst. 1) a kožichu. Je-li úředník oblečen v nepromokavý nebo kožený plášť případně pláštěnku, nosí opasek na bluze.

(5) Při službě se zbraní navlékne úředník na opasek pouzdro s opakovací pistolí.

*B. Pro zřízence (zřízenecké čekatele) a pomocné zřízence.*

#### Čl. 11.

##### Čepice.

(1) Čepice jest trojího tvaru.

(2) Čepice prvního tvaru jest zhotovena z polojemného sukna, jest stejné barvy a úpravy jako pro úředníky (čl. 1, odst. 2; obraz č. 1) s těmito odchylkami:

a) Státní znak (obraz č. 2) je ze stříbrného kovu,

b) podbradník (obraz č. 3) je ze stříbrných šňůrek a knoflíčky jej upevňující jsou postříbřeny.

(3) Ve službě, zejména v době zimní nebo noční, jest dovoleno nositi čepici druhého tvaru popsaného v čl. 1, odst. 3 (obraz č. 4). Čepice ta jest však opatřena státním znakem ze stříbrného kovu. Pásky našité křížem přes dýnko jsou stříbřené.

(4) Polní čapka jest zhotovena z polojemného sukna a jest stejné barvy a úpravy jako pro úředníky (čl. 1, odst. 4; obraz č. 5), avšak odznak (malý státní znak) jest stříbřený.

#### Čl. 12.

##### Bluza.

Bluza jest zhotovena z polojemného sukna téže barvy a stejného tvaru jako bluzy pro úředníky (čl. 2; obraz č. 6) s tím rozdílem, že nepravý výložek na dolejší části rukávu jest opatřen uprostřed vzadu jedním knoflíčkem a že na každém rameni mezi rukávem a límcem jest všita soukenná páska ramenní (šíře 4,5 cm zúžující se ke krku na 2 cm šíře, délka dle šířky ramen). Tato páska jest opatřena 2 mm širokou lemovkou barvy výložek a zapíná se na knoflíček. Bluza jest na pravém rameni ve vzdálenosti 3 cm ode švu rukávu a rovnoběžně s tímto pod ramenní páskou opatřena 0,5 cm širokou, tmavou stužkou, odpovídající šířce ramenní pásky; vnitřním stočením pravé ramenní pásky do této stužky docílí se závitku, sloužícího k udržení pušky na rameni.

#### Čl. 13.

##### Plášť a kožich.

(1) Plášť je zhotoven z polojemného sukna barvy, úpravy a střihu jako pro úředníky (čl. 3, odst. 1; obraz č. 7) s tím rozdílem, že límec jest ze stejné látky jako plášť a že na každém rameni je mezi rukávem a límcem všita soukenná páska ramenní. Tato páska je opatřena 2 mm širokou lemovkou barvy výložek a zapíná se na knoflíček. Pod pravou ramenní páskou jest stejně jako na bluze tmavá stužka k vytvoření závitku sloužícího k udržení pušky na rameni.



(2) Dovoleno jest nositi jako přípustné součástky nepromokavý plášť (obraz č. 8), kožený plášť a kožich barvy, úpravy a stříhu jako pro úředníky. Všechny tyto součástky jsou opatřeny ramenními páskami z téhož materiálu jako ta která součástka a téhož provedení jako u pláště (odst. 1).

#### Čl. 14.

##### Pláštěnka.

Zřízencům (zřízeneckým čekatelům) a pomocným zřízencům jest dovoleno nositi pláštěnku tvaru zavedeného pro úředníky (čl. 4; obraz č. 9) s tím rozdílem, že límec jest ze stejné látky jako pláštěnka.

#### Čl. 15.

##### Výložky.

(1) Výložky jsou ze sukna, barvy a tvaru jako pro úředníky (čl. 5, odst. 1).

(2) Zastává-li zřízenec trvale místo přednosti některého výkonného úřadu, nosí po dobu výkonu této funkce na límci hladký stříbrný knoflíček o průměru 16 mm ve vzdálenosti 15 mm za špičkou výložky.

#### Čl. 16.

##### Knoflíky a knoflíčky.

Knoflíky a knoflíčky jsou stejné jako u stejnokroje úřednického (čl. 6; obrazy č. 10 a 11), avšak vršek je zhotoven ze stříbrně mořeného plechu.

#### Čl. 17.

##### Kalhoty.

(1) Kalhoty dlouhé jsou z polojemného sukna a odpovídají barvou a provedením kalhotám úřednickým (čl. 7, odst. 1; obraz č. 12).

(2) Kalhoty do bot jsou barvy a provedení jako kalhoty úřednické (čl. 7, odst. 2; obraz č. 13).

#### Čl. 18.

Nákrčník, rukavice, obuv a opasek.

O nákrčníku, rukavicích a obuvi, pokud se týče o opasku, platí ustanovení čl. 8 pokud se týče čl. 10, odst. 1 až 4. Při službě se zbrání navlékne se na opasek bodlo a sumky, případně pouzdro s opakovačí pistolí, je-li tato při tom kterém služebním výkonu povolena.

#### Čl. 19.

##### O d z n a k y ( d i s t i n k c e ).

Služební postavení zřízenců (zřízeneckých čekatelů) a pomocných zřízenců se vyznačuje

a) stříbřenými třícípými růžicemi, tlačnými z plechu, na výložkách bluzy, jakož i po stranách čepice a na levé straně polní čapky, a to

u vrchního respicienta . . . třemi růžicemi  
u respicienta . . . . . dvěma růžicemi  
u dozorce v druhé polovici  
čekatelské doby . . . . . třemi růžicemi  
u dozorce v první polovici  
čekatelské doby . . . . . dvěma růžicemi  
u pomocného dozorce . . . . . jednou růžicí;

b) stříbrnou 3 mm širokou lemovkou (obraz č. 17), kterou jsou u vrchních respicientů a respicientů opatřeny výložky;

c) stříbrnou lemovkou 2 mm širokou, kterou jest u vrchních respicientů a respicientů opatřena čepice nad horním okrajem stuhy; stejnou lemovkou je opatřen okraj nátýlníku polní čapky.

## II.

### Vycházkový stejnokroj.

#### A. Pro úředníky.

#### Čl. 20.

(1) Čepice je stejná jako čepice služebního stejnokroje (čl. 1, odst. 2; obraz č. 1).

(2) Bluza a plášť jsou stejné jako u služebního stejnokroje (čl. 2, čl. 3, odst. 1; obrazy č. 6 a 7).

(3) O knoflíkách a knoflíčích platí ustanovení čl. 6 s tím rozdílem, že jejich vršek je zhotoven z lesklého zlaceného plechu.

(4) Kalhoty jsou stejné barvy, stříhu a úpravy jako dlouhé kalhoty služebního stejnokroje (čl. 7, odst. 1; obraz č. 12).

(5) Rukavice nosí se k vycházkovému stejnokroji kožené v barvě olivově šedé, nákrčník barvy bílé (měkký nebo tvrdý).

(6) O výložkách, pokud se týče o odznacích platí ustanovení čl. 5, pokud se týče čl. 9.

#### Čl. 21.

##### V y c h á z k o v ý p á s .

K vycházkovému stejnokroji nosí se na bluze vycházkový pás. Je zhotoven ze 4'2 cm široké stuhy a je spjat sponou. Stuha je z hedvábného tkaniva, barvy hlinité. Do stuhy je



vetkáno pět pruhů, z nichž tři prostřední jsou sloupkovité, široké, kdežto okrajové proužky jsou úzké, hladké. Pruhy jsou zlaté. Spona, která se do středu klínovitě zúžuje, je opatřena ve svém středu malým státním znakem, po jehož obou stranách jsou umístěny dva lipové listy (obraz č. 18), je ražena z tombakového, asi 2 mm tenkého plechu a je pozlacená; je bez lesku, na podkladu po způsobu starého zlata. Spona se zapíná na hák, přileptovaný pod odznakem. Po obou stranách je na pásu po jedné kovové průvlečce z téhož materiálu jako spona. Vycházkový pás jest podšit kůží barvy hlinité.

*B. Pro zřizence (zřízenecké čekatele) a pomocné zřizence.*

#### Čl. 22.

(1) Čepice jest stejná jako čepice služebního stejnokroje (čl. 11, odst. 2).

(2) Bluza a plášť jsou stejné jako u služebního stejnokroje (čl. 12, čl. 13, odst. 1); u vrchních respicientů jest límec pláště sameťový.

(3) O knoflíkách a knoflíčkách platí ustanovení čl. 16 (čl. 6) s tím rozdílem, že jejich vršek je zhotoven z lesklého stříbřeného plechu.

(4) Kalhoty jsou stejné barvy, stříhu a úpravy jako dlouhé kalhoty služebního stejnokroje (čl. 17, odst. 1, čl. 7, odst. 1).

(5) O rukavičích platí ustanovení odst. 5, čl. 20.

(6) O výložkách, pokud se týče o odznacích platí ustanovení čl. 15, pokud se týče čl. 19.

(7) Vycházkový pás jest stejný jako pro úředníky (čl. 21; obraz č. 18), avšak pruhy a spona jsou provedeny ve stříbrě.

*C. Společná ustanovení.*

#### Čl. 23.

(1) Vycházkový stejnokroj se nosí též při slavnostních úředních příležitostech, pokud je to zvláště nařízeno.

(2) K vycházkovému stejnokroji se nosí jako poboční zbraň šavle.

### III.

**Výzbroj úředníků, zřízenců (zřízeneckých čekatelů) a pomocných zřízenců.**

#### Čl. 24.

**Všeobecný předpis.**

(1) Úředníci finanční stráže jsou ve službě

vyzbrojeni opakovací pistolí, zřízenci (zřízeneckí čekatelé) a pomocní zřízenci pak zpravidla puškou; výjimky povoluje podle potřeby službu ministerstvo financí.

(2) Při výkonu služby s puškou nutno používatí vždy jako poboční zbraň bodla.

(3) Zbraně, zbrojní příslušenství a střelivo dodá stát.

#### Čl. 25.

**Šavle pro úředníky.**

(1) Šavle jest tvaru znázorněného na obrazu č. 19 a má tyto části: Čepel, jílec a pochvu.

(2) Čepel jest z oceli klínovitého průřezu, je po celé délce mírně zahnutá a vybíhá nahore ve stuhu, která ji spojuje s jílcem.

(3) Jílec slouží k uchopení a ovládnutí šavle a skládá se z rukojeti s kroužkem, hřbetu rukojeti, koše a šroubku rukojeti. Rukojeť jest z bukového dřeva a jest potažena povlakem z rybí kůže, který jest přitážen drátkem. Nahore jest rozšířena v hlavici a od hlavice dolů má žebra k pohodlnějšímu držení. Pod posledním žebrem přiléhá kroužek rukojeti. Koš jest na straně od těla odvrácené rozšířen a vyklenut. Vyklenutá část jest na třech místech vyříznuta, takže tvoří tři obloukovité proužky. Horní konec koše jest zúžen v luk, spodní konec jest svinut a vyplněn. Vnější plocha koše jest zdobena celá stylisovanou lipovou ratolestí a má uprostřed malý státní znak.

(4) Pochva jest z ocelového plechu a působena svým tvarem tvaru šavle.

(5) Délka šavle řídí se výškou postavy; je-li šavle zavěšena, dosahuje ke kotníku levé nohy. Šavle nosí se na levé straně těla připjata na závěsných řemenech opasníku (čl. 26).

#### Čl. 26.

**Opasník pro úředníky.**

(1) Opasník se skládá z bočního řemenu, dvou závěsných řemenů a dvou zápřezek (obraz č. 20).

(2) Bočný řemen jest z hnědé hlazenice, 2,5 cm široký, ze dvou dílů, které jsou spojeny mosazným kroužkem. Kratší díl bočního řemenu má přezku s válečkem a průvlečkou, delší má šest dírek.

(3) Závěsné řemeny jsou ze zeleně mořené kůže; na líci je našitá zlatá stuha. Jejím středem je veden červeno-modro-bílý proužek.



## Čl. 27.

## T ř a p e c k š a v l i p r o ú ř e d n í k y .

(1) Třapec se skládá z upevňovací pásky asi 43 cm dlouhé a ze žaludu (obraz č. 21).

(2) Upevňovací páska jest zhotovena ze zlatých nití.

(3) Žalud třapce je opleten zlatým dracounem. Na obou plochých stranách vrchního dílu žaludu jest vyšit malý státní znak. Jest zhotoven, jak ve vinutí podélném tak ve vinutí příčném, ze zlatých nití.

(4) Třapec se upevňuje na šavli podle obrazu č. 19.

## Čl. 28.

## Š a v l e p r o z ř í z e n c e ( z ř í z e n e c k é č e k a t e l e ) a p o m o c n é z ř í z e n c e .

Šavle pro zřízence liší se od šavle úřednické (čl. 25; obraz č. 19) tím, že vnější plocha koše jest jenom v horní části zdobena stylisovanou lipovou ratolestí, v jejímž středu jest malý státní znak.

## Čl. 29.

## O p a s n í k p r o z ř í z e n c e ( z ř í z e n e c k é č e k a t e l e ) a p o m o c n é z ř í z e n c e .

Opasník je stejný jako úřednický (čl. 26; obraz č. 20) s tím rozdílem, že na líci závěsných řemenů jest našita stříbrná stuha.

## Čl. 30.

## T ř a p e c k š a v l i p r o z ř í z e n c e ( z ř í z e n e c k é č e k a t e l e ) a p o m o c n é z ř í z e n c e .

(1) Třapec je stejný jako pro úředníky (čl. 27; obraz č. 21) s těmito odchylkami:

a) Upevňovací páska jest zhotovena ze stříbrných nití.

b) Žalud třapce jest opleten stříbrným dracounem. Na obou plochých stranách jeho vrchního dílu je stříbrem vyšit malý státní znak. Jest zhotoven, jak ve vinutí podélném, tak ve vinutí příčném, ze stříbrných nití.

(2) Třapec se upevňuje na šavli podle obrazu č. 19.

## IV.

## S t e j n o k r o j d o z o r č í h ú ř e d n í k ů ( m i n i s t e r s k é h o i n s p e k t o r a f i n a n č n í s t r á ž e , z e m s k ý h i n s p e k t o r ů f i n a n č n í s t r á ž e a j e j i c h n á m ě s t k ů ) .

## Čl. 31.

Stejnokroje, odznaky a výzbroj jsou stejné jako u úředníků finanční stráže s těmito doplňky (úchytkami):

a) Na rukávu pláště není přehyb; rukáv končí nepravým rozparkem a jest opatřen na dolním okraji třemi knoflíčky.

b) U úředníka ve 3. platové stupnici vyznačuje se služební postavení na výložkách bluzu čtyřmi růžicemi pěticipými a zlatou lemovkou podle čl. 9, písm. c),

u úředníka v 2. platové stupnici dvěma růžicemi pěticipými na zlaté výšivce (obraz č. 22).

c) Vyjímajíc úředníky 2. platové stupnice nosí na límci ve vzdálenosti 15 mm od cípu výložek bluzu, pláště a pláštěnky, plochý knoflíček s malým státním znakem (obraz č. 11).

d) Kolem státního znaku umístěného na čepici (čl. 1, odst. 2, obraz č. 1) jest po obou stranách umístěn zlatý vyšitý emblem z lipových listů a to

u ministerského inspektora ze tří listů  
u zemského inspektora . . . ze dvou listů  
u náměstka zemského inspektora . . . . . z jednoho listu.  
(Obrazy č. 23, 24, 25).

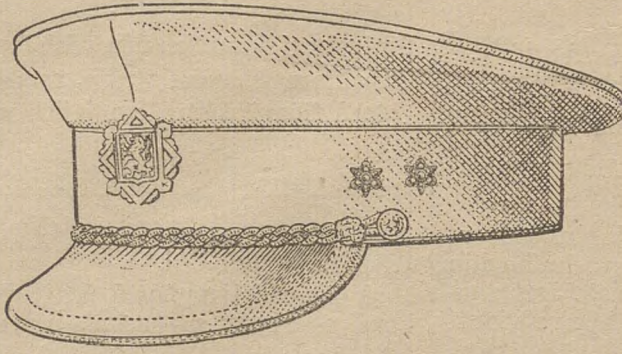
e) Okraj nátýlníku polní čapky opatřen jest zlatou 2 mm širokou lemovkou.

f) Zlaté emblemny [písm. d)] z lipových listů, bez státního znaku, vyšité na podložce z výložkového sukna, které přečnívá okraj emblemu o 1½ mm, umístěny jsou též na obou rukávech bluzu i pláště a to 2 cm nad nepravými výložky rukávů bluzu, resp. 10 cm od dolního okraje rukávu pláště.

## Čl. 32.

Dozorčí úředníci jsou povinni opatřiti si stejnokroj, uvedený v čl. 31, mohou však konati dozorčí službu též v občanském šatě.

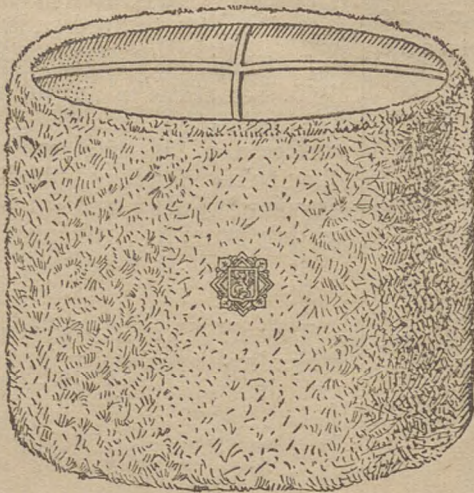




Obr. 1



Obr. 2

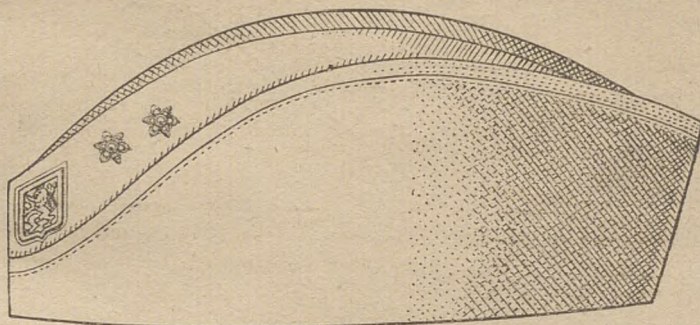


Obr. 4

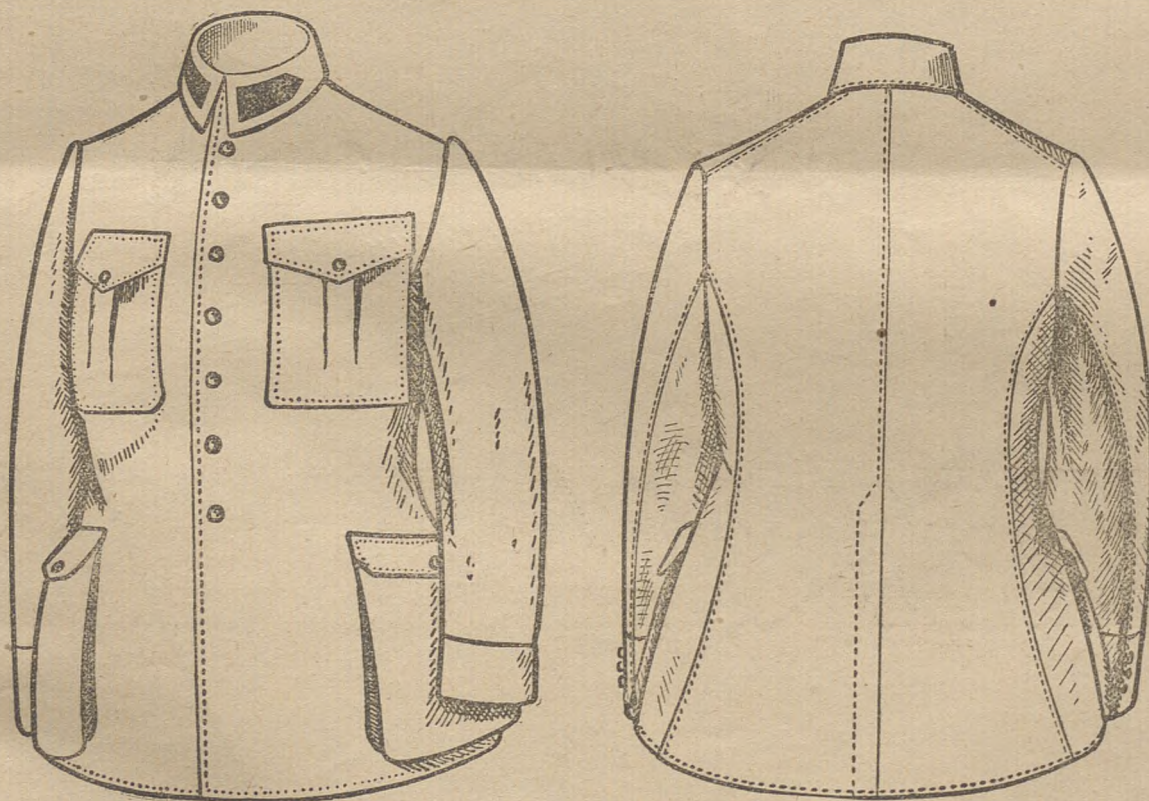


Obr. 3



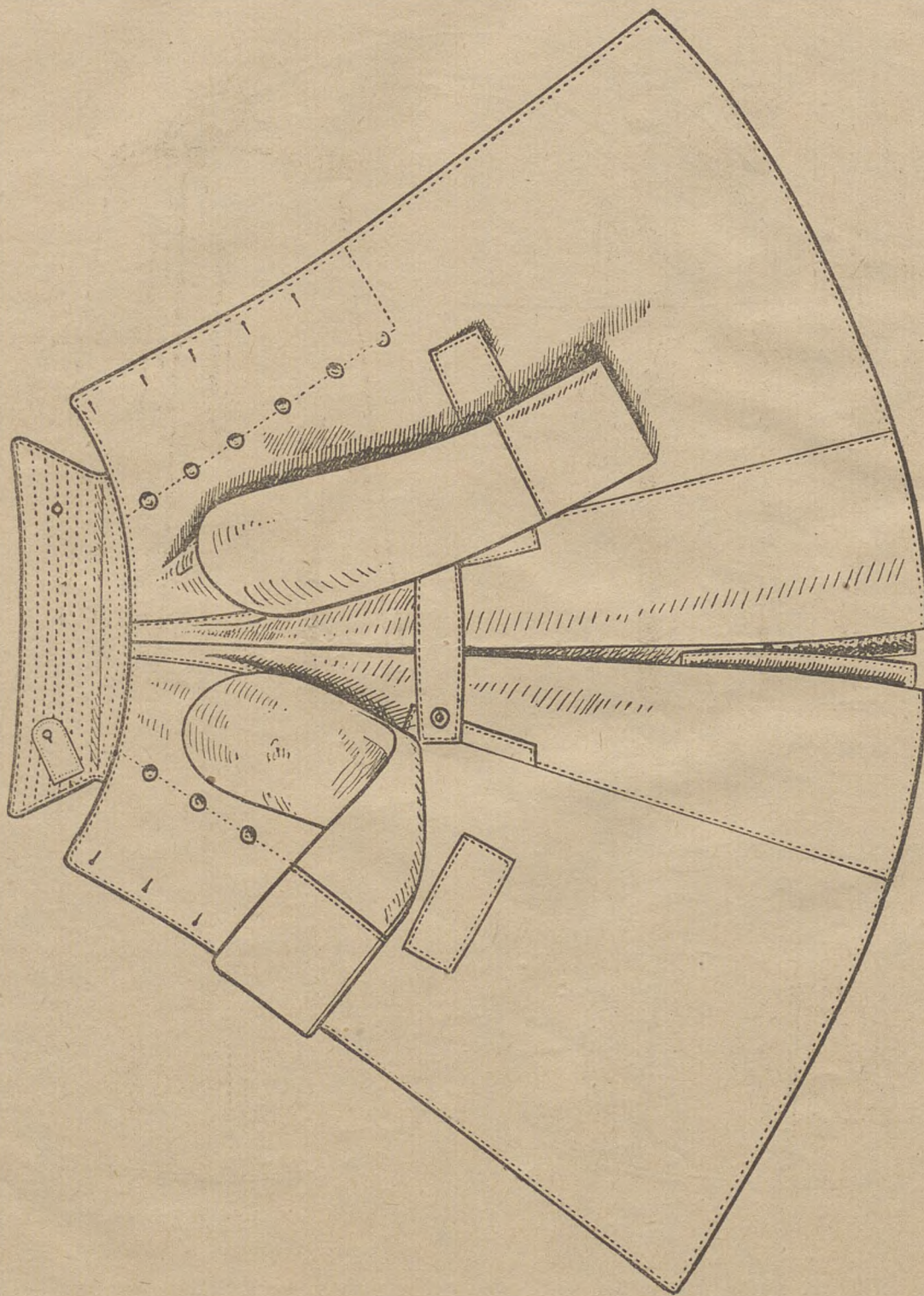


Obr. 5



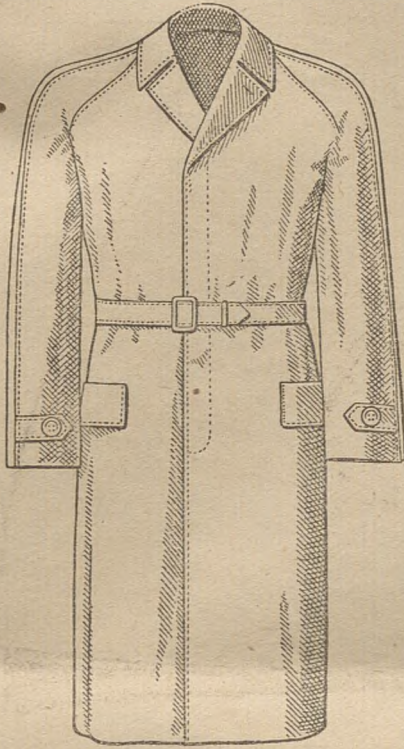
Obr. 6



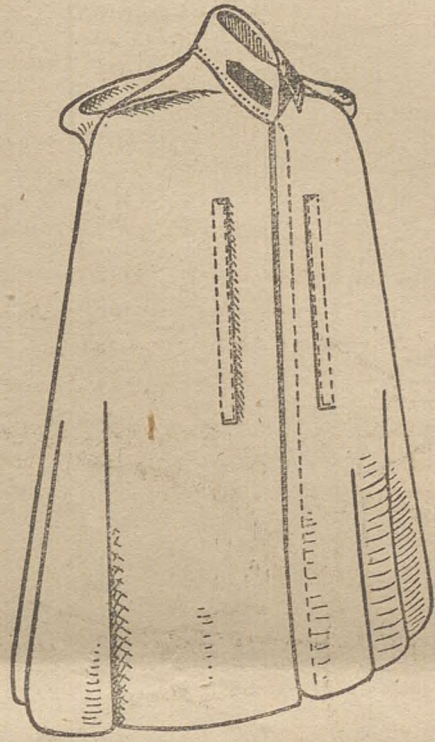


Obr. 7





Obr. 8



Obr. 9

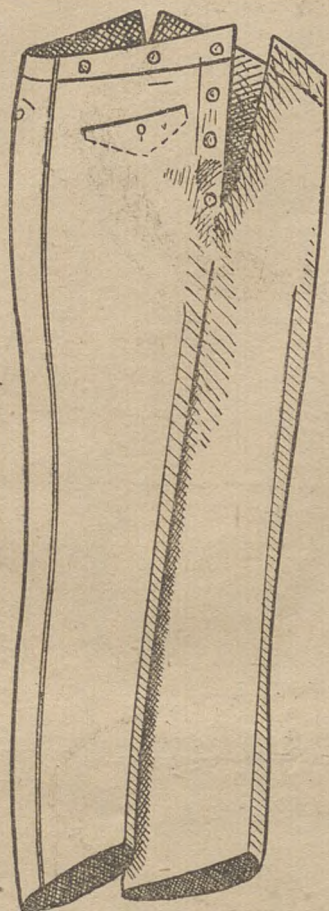


Obr. 10

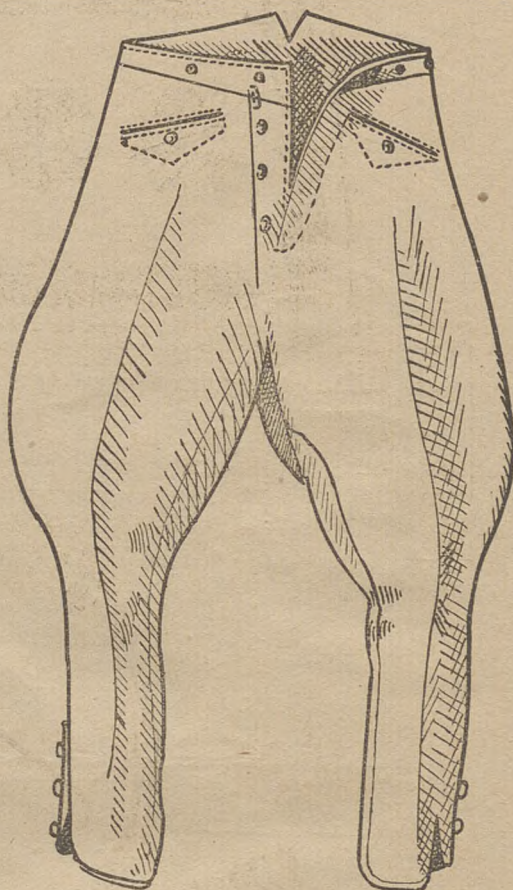


Obr. 11

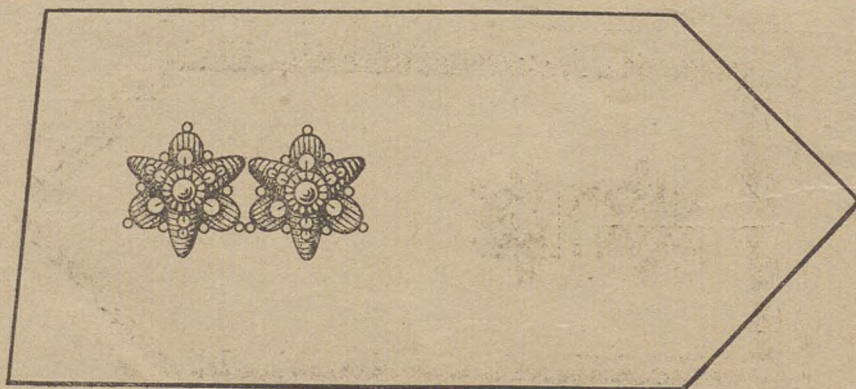




Obr. 12

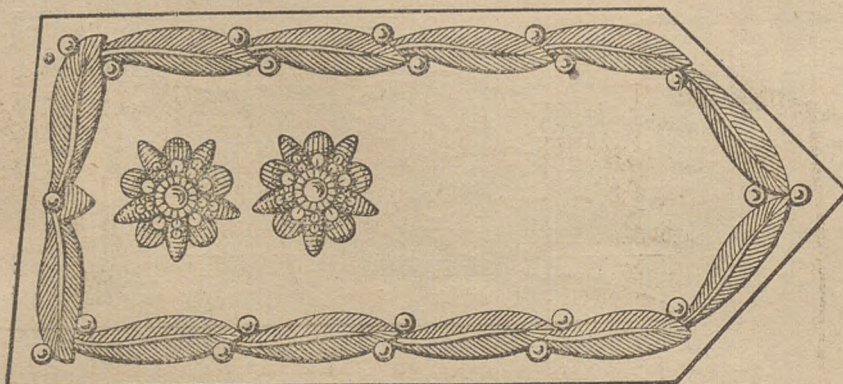


Obr. 13

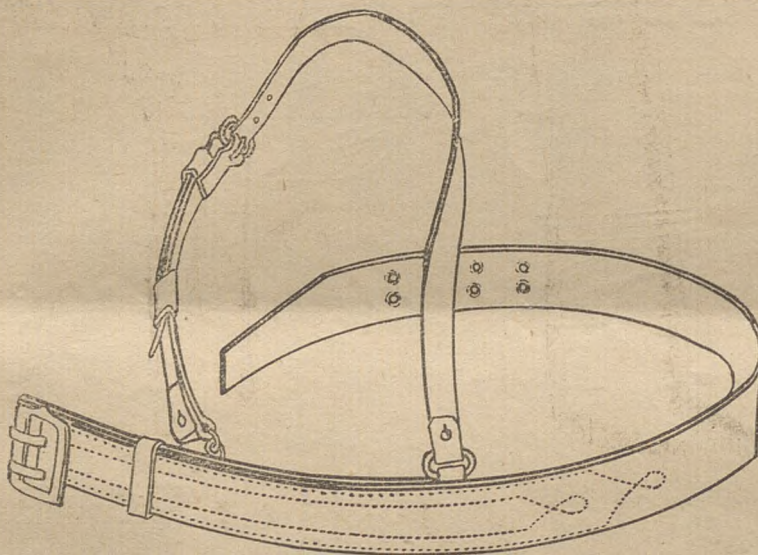


Obr. 14

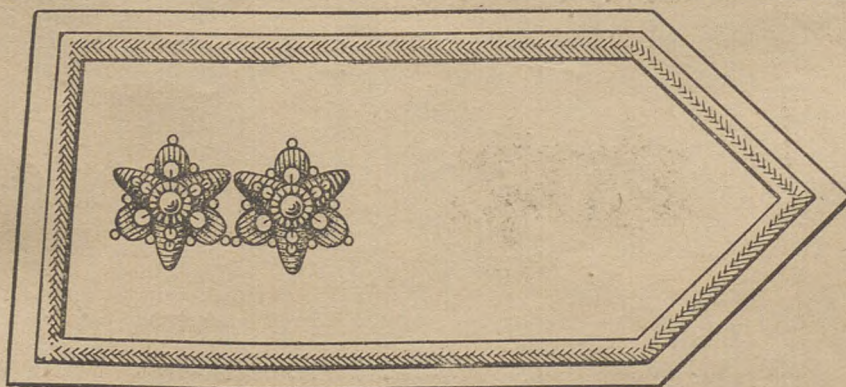




Obr. 15

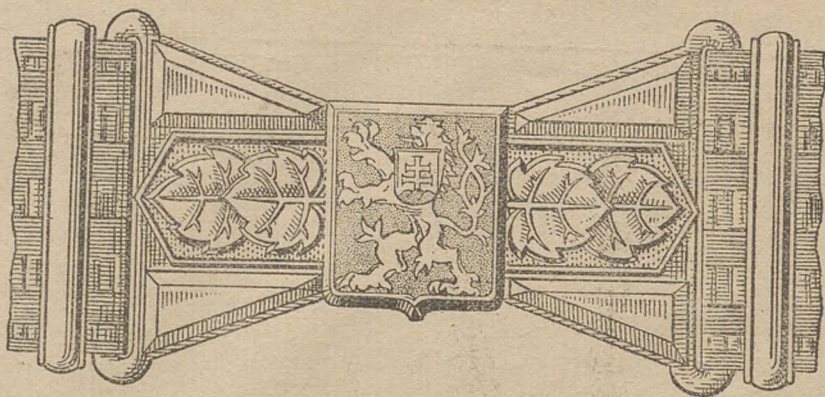


Obr. 16

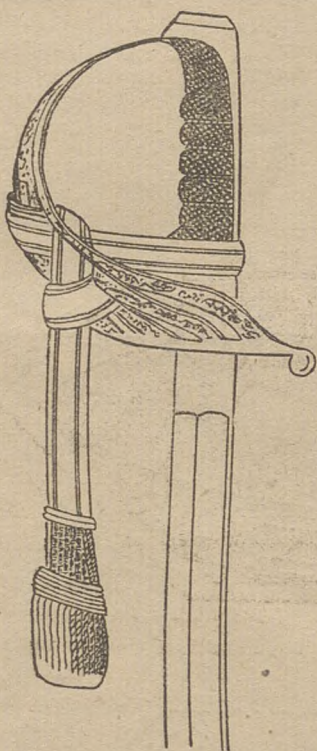


Obr. 17

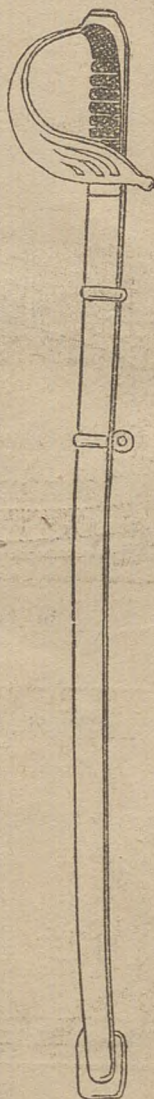




Obr. 18

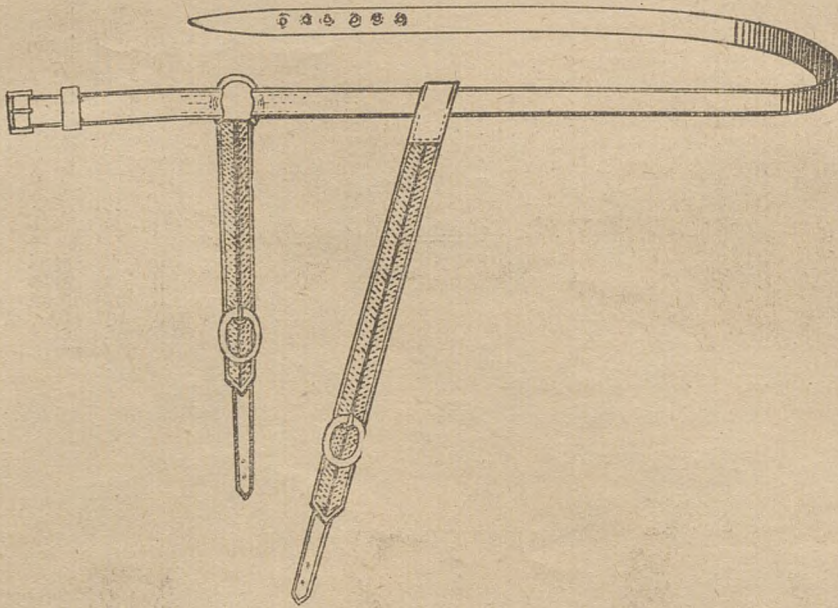


Obr. 19

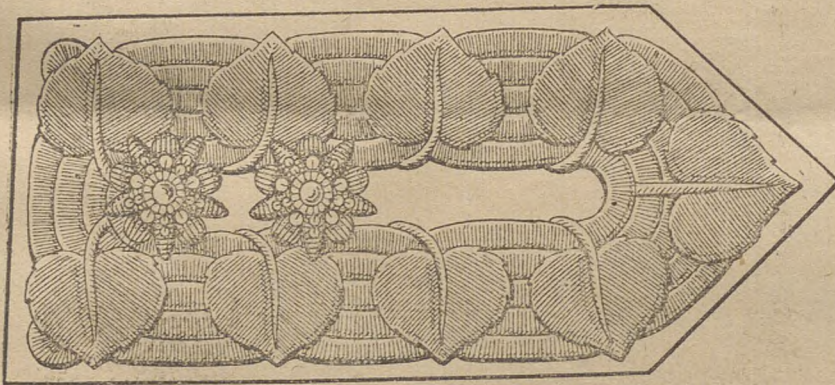


Obr. 21

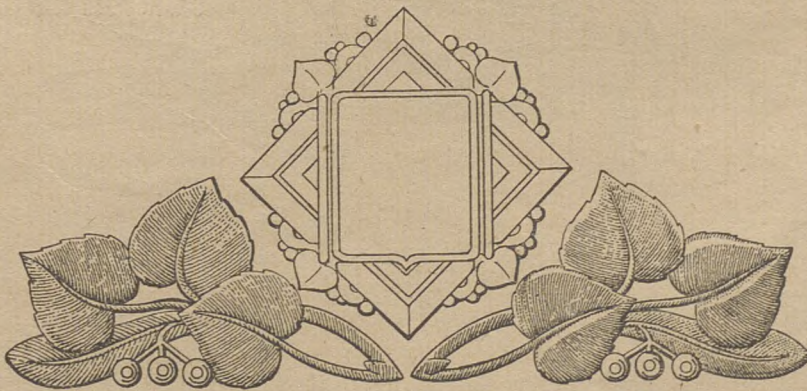




Obr. 20

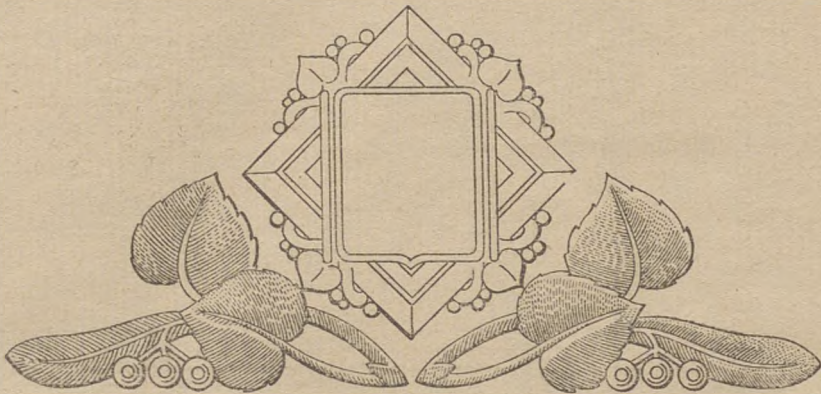


Obr. 22

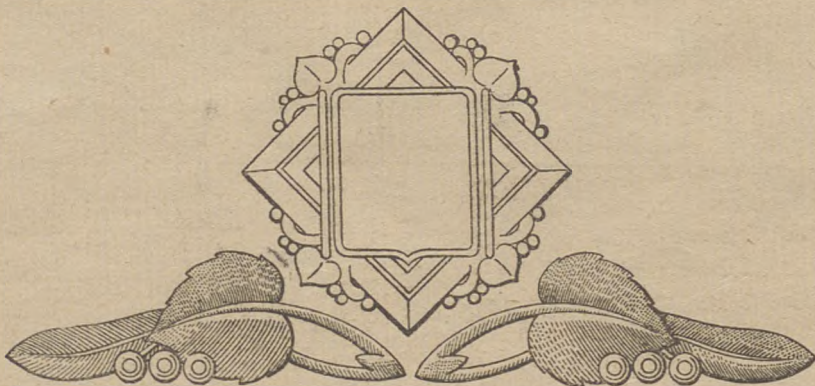


Obr. 23





Obr. 24



Obr. 25